

Číslo smlouvy CETIN: VPIC/MS/2024/00001  
Číslo smlouvy Stavebníka:

SAP S/4 Hana: 8030004697  
Registr smluv: NE

---

**SMLOUVA O REALIZACI PŘEKLÁDKY  
SÍTĚ ELEKTRONICKÝCH KOMUNIKACÍ  
č. VPIC/MS/2024/00001**

---

**mezi**

**CETIN a.s.**

**a**

**Obec Rapotín**

Číslo smlouvy CETIN: VPIC/MS/2024/00001  
Číslo smlouvy Stavebníka:

SAP S/4 Hana: 8030004697  
Registr smluv: NE

**CETIN a.s.**

se sídlem Českomoravská 2510/19, Libeň, 190 00 Praha 9

IČO: 04084063

DIČ: CZ04084063

zapsaná v obchodním rejstříku vedeném u Městského soudu v Praze pod sp. zn. B 20623  
zastoupená na základě pověření Josefem Slovákem, ředitelem divize Výstavby a údržby sítí  
bankovní spojení: PPF banka a.s.

číslo účtu: 2019160003/6000

(dále jen „**CETIN**“)

a

**Obec Rapotín**

se sídlem Šumperská 775, 788 14 Rapotín

IČO: 00635901

DIČ: CZ00635901

zastoupená Mgr. Bohuslavem Hudcem, starostou obce

bankovní spojení: KB a.s., pobočka Šumperk, č.ú. 21521841/0100

(dále jen „**Stavebník**“)

CETIN a Stavebník dále společně označováni jako „**Smluvní strany**“ a jednotlivě jako „**Smluvní strana**“,

uzavřely níže uvedeného dne, měsíce a roku dle ustanovení § 1746 odst. 2 zákona č. 89/2012 Sb., občanský zákoník, v účinném znění (dále jen „**občanský zákoník**“) a dle ustanovení § 104 odst. 17 zákona č. 127/2005 Sb., o elektronických komunikacích a o změně některých souvisejících zákonů, v účinném znění (dále jen „**Zákon o elektronických komunikacích**“) tuto

Smlouvu o realizaci překládky sítě elektronických komunikací  
(dále jen „**Smlouva**“)

**DEFINICE**

Výrazy označené ve Smlouvě počátečním velkým písmenem mají pro účely Smlouvy níže uvedený význam, není-li Smlouvou výslovně stanoveno jinak:

**CTN** je cenový a technický návrh, který je Přílohou č. 1 Smlouvy;

**Překládka** je stavba v k. ú. Rapotín spočívající ve změně trasy komunikačního vedení SEK ve vlastnictví společnosti CETIN, jejíž rozsah je specifikován v CTN;

**Projekt** je realizační projektová dokumentace Překládky;

**Příprava Překládky** jsou přípravné činnosti s Překládkou související, nezbytné pro vlastní realizaci Překládky, a to zpracování CTN, zpracování Projektu a další činnosti uvedené v odst. 4.1 písmeno (a) Smlouvy;

**Předpoklady pro realizaci Překládky** mají význam uvedený v odst. 3.2 Smlouvy;

**SEK** je síť elektronických komunikací, kterou se rozumí přenosové systémy, popřípadě spojovací nebo směrovací zařízení a jiné prostředky, včetně prvků sítě, které nejsou aktivní,

Číslo smlouvy CETIN: VPIC/MS/2024/00001  
Číslo smlouvy Stavebníka:

SAP S/4 Hana: 8030004697  
Registr smluv: NE

kteře umožňují přenos signálů po vedení, rádiovými, optickými nebo jinými elektromagnetickými prostředky, včetně družicových sítí, pevných sítí s komutací okruhů nebo paketů a mobilních zemských sítí, sítí pro rozvod elektrické energie v rozsahu, v jakém jsou používány pro přenos signálů, sítí pro rozhlasové a televizní vysílání a sítí kabelové televize, bez ohledu na druh přenášené informace;

**Vyjádření o existenci SEK** je „*Vyjádření o existenci sítě elektronických komunikací společnosti CETIN a.s.*“ ze dne 16.10.2023 vydané pod čj. 290278/23, jehož nedílnou součástí jsou Všeobecné podmínky ochrany SEK společnosti CETIN, které si vyžádal a obdržel Stavebník;

„**Zákon o vyvlastnění**“ je zákon č. 184/2006 Sb., o odnětí nebo omezení vlastnického práva k pozemku nebo ke stavbě, v účinném znění.

## 1. ÚVODNÍ USTANOVENÍ

- 1.1 CETIN je vlastníkem SEK, jež má být přeložena na základě Smlouvy.
- 1.2 Stavebník dle Vyjádření o existenci SEK vyvolává Překládku dotčené části SEK dle ustanovení § 104 odst. 17 Zákona o elektronických komunikacích.
- 1.3 Překládka dle Smlouvy je vedena u společnosti CETIN pod označením „**VPIC Rapotín, U Losinky, cyklostezka**“.

## 2. PŘEDMĚT SMLOUVY

- 2.1 Předmětem Smlouvy je závazek společnosti CETIN zajistit Překládku a s ní související záležitosti v rozsahu Projektu a za podmínek stanovených Smlouvou a závazek Stavebníka, který Překládku vyvolal, společnosti CETIN uhradit všechny nezbytné náklady spojené s Překládkou, které by společnosti CETIN nevznikly, kdyby Překládka nebyla Stavebníkem vyvolána.

## 3. PŘEKLÁDKA A JEJÍ PODMÍNKY

- 3.1 Překládka bude realizována v rozsahu (územním a stavebnětechnickém) a na nemovitostech specifikovaných v CTN.
- 3.2 Předpoklady (podmínky) pro realizaci Překládky jsou:
  - (a) zajištění pravomocného územního rozhodnutí – rozhodnutí o umístění stavby Překládky,
  - (b) zajištění práv k užívání Překládkou dotčených nemovitostí, a to (i) služebností ve smyslu § 104a Zákona o elektronických komunikacích nebo (ii) uzavřením smlouvy o smlouvě budoucí o zřízení služebnosti s vlastníky Překládkou dotčených nemovitostí nebo vyvlastněním takového práva,(vše dále jen „**Předpoklady pro realizaci Překládky**“).
- 3.3 Společnost CETIN není povinna zahájit realizaci Překládky dříve, než jsou zajištěny Předpoklady pro realizaci Překládky; bez zajištění Předpokladů pro realizaci Překládky nebude Překládka realizována.
- 3.4 Vlastníkem SEK, přeložené na základě Smlouvy, zůstává společnost CETIN.

Číslo smlouvy CETIN: VPIC/MS/2024/00001  
Číslo smlouvy Stavebníka:

SAP S/4 Hana: 8030004697  
Registr smluv: NE

- 3.5 Společnost CETIN je oprávněna realizací Překládky pověřit jinou osobu. Je-li realizací Překládky a/nebo jednotlivými úkony Překládky pověřena jiná osoba, odpovídá společnost CETIN Stavebníkovi tak, jako by Překládku realizovala sama.

#### 4. ZÁVAZKY SMLUVNÍCH STRAN

##### 4.1 Společnost CETIN se zavazuje

###### (a) před realizací Překládky:

- (i) zajistit zpracování Projektu,
- (ii) pokusit se uzavřít smlouvu o smlouvě budoucí o zřízení služebnosti a/nebo jinou smlouvu s vlastníky Překládkou dotčených nemovitostí, tzn. prokazatelně učinit vlastníkům Překládkou dotčených nemovitostí návrh takové smlouvy s výjimkou Překládkou dotčených pozemků ve vlastnictví České republiky, ke kterým již vznikla služebnost ze zákona ve smyslu ustanovení § 104a Zákona o elektronických komunikacích.

###### (b) po realizaci Překládky:

- (i) zajistit pro své potřeby dokumentaci skutečného provedení Překládky; dokumentace skutečného provedení Překládky nebude dokumentací skutečného provedení s náležitostmi dle vyhlášky č. 499/2006 Sb., o dokumentaci staveb, v účinném znění;
- (ii) zajistit vyhotovení geometrického plánu s vyznačením rozsahu služebnosti k Překládkou dotčeným nemovitostem;
- (iii) zajistit uzavření smluv o zřízení služebnosti s vlastníky Překládkou dotčených nemovitostí a vklad služebnosti dle smluv o zřízení služebnosti s vlastníky Překládkou dotčených nemovitostí do katastru nemovitostí.

##### 4.2 Stavebník se zavazuje, před realizací Překládky:

- (i) zajistit územní rozhodnutí – rozhodnutí o umístění stavby Překládky;
- (ii) po splnění Předpokladů pro realizaci Překládky, nejdříve však šest (6) měsíců od uzavření Smlouvy, vyzvat písemně společnost CETIN k realizaci Překládky a oznámit společnosti CETIN stavební připravenost (dále jen „**Kvalifikovaná výzva**“).

Stavebník se zavazuje, nejpozději do třiceti (30) dnů od nabytí právní moci územního rozhodnutí – rozhodnutí o umístění stavby Překládky uzavřít se společností CETIN Dohodu o převodu některých práv a povinností ze správního rozhodnutí, jejíž vzor je uveden v Příloze č. 2 Smlouvy a převést na společnost CETIN práva a povinnosti z územního rozhodnutí – rozhodnutí o umístění stavby Překládky. Ve lhůtě dle předchozího odstavce je Stavebník povinen předat společnosti CETIN územní rozhodnutí – rozhodnutí o umístění stavby Překládky.

##### 4.3 Společnost CETIN se zavazuje zajistit realizaci Překládky do šesti (6) měsíců ode dne, kdy bude splněna poslední z následujících podmínek:

- (a) společnosti CETIN je doručena Kvalifikovaná výzva;
- (b) Stavebník uhradil náklady na Přípravu Překládky dle odst. 6.1 písm. (a) Smlouvy;
- (c) Stavebník splnil povinnost dle bodu (i) odst. 4.2 Smlouvy;
- (d) na společnost CETIN jsou převedena práva a povinnosti z územního rozhodnutí – rozhodnutí o umístění stavby (Překládky).

##### 4.4 Stavebník bere na vědomí, že mezi společností CETIN a vlastníky Překládkou dotčených nemovitostí musí dojít s ohledem na ustanovení § 104 Zákona o elektronických

Číslo smlouvy CETIN: VPIC/MS/2024/00001  
Číslo smlouvy Stavebníka:

SAP S/4 Hana: 8030004697  
Registr smluv: NE

komunikacích k úpravě vzájemných právních vztahů v podobě uzavření písemné smlouvy o budoucí smlouvě o zřízení služebnosti a po realizaci Překládky k uzavření smlouvy o zřízení služebnosti případně ke zřízení takového práva ve vyvlastňovacím řízení dle Zákona o vyvlastnění. To neplatí pro nemovitosti dotčené Překládkou, ke kterým již vznikla služebnost ze zákona ve smyslu ustanovení § 104a Zákona o elektronických komunikacích. Náhrady za služebnosti, které společnost CETIN vlastníkům Překládkou dotčených nemovitostí uhradí, bude Stavebník s ohledem na ustanovení § 104 odst. 17 Zákona o elektronických komunikacích povinen uhradit společnosti CETIN jako náklady vzniklé společnosti CETIN v souvislosti s Překládkou. Stejně tak bude Stavebník povinen uhradit společnosti CETIN náklady za uhrazení správních poplatků za vklad služebností do katastru nemovitostí, případně náklady vzniklé společnosti CETIN v souvislosti s vyvlastňovacím řízením dle Zákona o vyvlastnění.

- 4.5 Stavebník se zavazuje poskytnout společnosti CETIN při uzavírání smluv o budoucí smlouvě o zřízení služebnosti a po realizaci Překládky při uzavírání smluv o zřízení služebnosti potřebnou součinnost.
- 4.6 Jakákoliv lhůta dle odst. 4.3 Smlouvy sjednaná k realizaci Překládky a/nebo sjednaná Smluvními stranami na základě Smlouvy se prodlužuje o dobu, po kterou je v prodlení Stavebník s plněním povinnosti dle Smlouvy a/nebo po kterou byla realizace Překládky přerušena nebo nemohla být zahájena z důvodu nikoliv na straně společnosti CETIN, a o další dobu, o kterou je lhůta k realizaci Překládky třeba prodloužit v důsledku prodlení Stavebníka.
- 4.7 Dnem ukončení realizace Překládky je den, kdy je Stavebníkovi doručeno na adresu uvedenou v hlavičce Smlouvy nebo na adresu elektronické pošty uvedenou v čl. 8 Smlouvy oznámení o ukončení realizace Překládky. Smluvní strany ujednaly a souhlasí, že oznámení dle předchozí věty budou považovat za doručené pátým (5.) dnem od odeslání oznámení na adresu uvedenou v hlavičce Smlouvy nebo na adresu elektronické pošty uvedenou v čl. 8 Smlouvy.

## 5. NÁKLADY SPOJENÉ S PŘEKLÁDKOU

- 5.1 Stavebník je dle ustanovení § 104 odst. 17 Zákona o elektronických komunikacích povinen nést náklady Překládky dotčeného úseku SEK, přičemž takovými náklady jsou všechny nezbytné náklady vlastníka SEK, které by mu nevznikly, kdyby Překládka nebyla Stavebníkem vyvolána.
- 5.2 Výše nákladů Překládky stanovených na základě CTN činí ke dni uzavření Smlouvy **1.251.575,- Kč** (slovy: jeden milion dvě stě padesát jedna tisíc pět set sedmdesát pět korun českých). Specifikace těchto nákladů je uvedena v CTN. Stavebník bere na vědomí, že tato výše nákladů byla stanovena před vyhotovením Projektu na základě měrných nákladů společnosti CETIN (tj. je pouze orientační). Překládka dle Zákona o elektronických komunikacích je mimo předmět daně z přidané hodnoty.
- 5.3 Výše nákladů Překládky bude stanovena po vyhotovení Projektu, na jeho základě (dále jen „**Náklady Překládky stanovené na základě Projektu**“). Společnost CETIN do pěti (5) měsíců od uzavření Smlouvy písemně oznámí Stavebníkovi výši Nákladů Překládky stanovených na základě Projektu a ve stejné lhůtě předloží Stavebníkovi Projekt.
- 5.4 V případě, že v souvislosti s realizací Překládky společnosti CETIN vzniknou další nezbytné náklady na Překládku, které nejsou vyčísleny v odst. 5.2 Smlouvy, Stavebník se zavazuje je společnosti CETIN uhradit, za předpokladu, že nebudou zahrnuty

Číslo smlouvy CETIN: VPIC/MS/2024/00001  
 Číslo smlouvy Stavebníka:

SAP S/4 Hana: 8030004697  
 Registr smluv: NE

v Nákladech Překládky stanovených na základě Projektu.

Může se jednat zejména, nikoliv však výlučně o:

- (a) náklady na náhrady za omezení vlastnického práva vlastníkům Překládkou dotčených nemovitostí dle uzavřených smluv o služebnosti a/nebo dle pravomocného rozhodnutí příslušného vyvlastňovacího úřadu o omezení vlastnického práva zřízením služebnosti rozhodnutím,
- (b) náklady související se zrušením a následným výmazem služebnosti (vázaností na nemovitostech dotčených původní, překládanou SEK) z katastru nemovitostí,
- (c) náklady na náhrady za omezené užívání lesního a půdního fondu včetně nákladů na vypracování výpočtu,
- (d) hydrogeologický, geologický, dendrologický a ostatní odborné posudky zpracované subjekty k tomu určenými,
- (e) náklady na koordinační výkresy, povodňové plány a zaměření, vyžadované dotčenými subjekty,
- (f) náklady na identifikaci parcel,
- (g) náklady na správní poplatky dle zákona č. 634/2004 Sb. o správních poplatcích, v účinném znění, které vzniknou společnosti CETIN v důsledku získávání potřebných správních rozhodnutí – povolení, které jsou nezbytné k realizaci Překládky,
- (h) náklady související se zvláštním užíváním veřejného prostranství, vyměřené v souvislosti s realizací Překládky podle zákona č. 565/1990 Sb., o místních poplatcích v účinném znění,
- (i) náklady související se zvláštním užíváním dle ustanovení § 25 zákona č. 13/1997 Sb., o pozemních komunikacích, v účinném znění,
- (j) náklady na peněžité plnění plynoucí z nájemních smluv, jejichž uzavření je nutné pro realizaci Překládky,
- (k) náklady související s majetkovými újmami, způsobenými na zemědělských plodinách v souvislosti s realizací Překládky,
- (l) náklady na ochranu komunikačních vedení a zařízení před přepětím a nadproudem, včetně odborného výpočtu a návrhu,
- (m) náklady související se záchranným archeologickým dohledem.

5.5 Výše nákladů na Překládku, bez ohledu na to, zda se jedná o náklady Překládky stanovené na základě CTN nebo o Náklady Překládky stanovené na základě Projektu se změní písemným oznámením společnosti CETIN o změně výše nákladů na Překládku doručeným Stavebníkovi (dále jen „**Oznámení o změně výše nákladů**“). Společnost CETIN je oprávněna Oznámení o změně výše nákladů učinit v každém kalendářním roce, ve kterém je Smlouva účinná, vždy však pouze jednou (1) za příslušný kalendářní rok. Společnost CETIN není povinna za trvání účinnosti Smlouvy učinit žádné Oznámení o změně výše nákladů.

## 6. PLATEBNÍ PODMÍNKY

6.1 Náklady spojené s Překládkou ve výši skutečně provedených prací a skutečně vynaložených nákladů dle odst. 5.3 a/nebo odst. 5.5 Smlouvy je Stavebník povinen uhradit na základě jednotlivých daňových dokladů (dále jen „**Faktura**“). Faktury budou společností CETIN vystaveny takto:

- (a) Faktura za Přípravu Překládky ve výši **74.008,- Kč** (slovy: sedmdesát čtyři tisíc osm korun českých) bude společností CETIN vystavena do patnácti (15) dnů od předložení Projektu Stavebníkovi dle odst. 5.3 Smlouvy,

Číslo smlouvy CETIN: VPIC/MS/2024/00001  
Číslo smlouvy Stavebníka:

SAP S/4 Hana: 8030004697  
Registr smluv: NE

(b) Faktura na doplatek nákladů souvisejících s Překládkou do patnácti (15) dnů od ukončení realizace Překládky dle odst. 4.7 Smlouvy.

- 6.2 Náklady společnosti CETIN uvedené v odst. 5.4 Smlouvy budou hrazeny Stavebníkem odděleně na základě samostatných Faktur vystavených společností CETIN.
- 6.3 Jakoukoliv Fakturu vystavenou společností CETIN dle Smlouvy a v souladu se Smlouvou je Stavebník povinen uhradit ve lhůtě třiceti (30) dnů ode dne doručení Faktury.
- 6.4 Faktury budou Stavebníkovi zasílány na adresu Stavebníka uvedenou v hlavičce Smlouvy nebo do datové schránky Stavebníka.
- 6.5 Náklady dle Smlouvy budou Stavebníkem hrazeny na účet společnosti CETIN určený na Faktuře.
- 6.6 Stavebník se dostane do prodlení s uhrazením Faktury, pokud řádně a v souladu se Smlouvou účtovaná částka nebude nejpozději poslední den splatnosti Faktury připsána ve prospěch účtu společnosti CETIN.

## 7. SANKCE

- 7.1 Pro případ, že Stavebník bude v prodlení s úhradou některé částky, k jejíž úhradě je dle Smlouvy povinen, je povinen uhradit společnosti CETIN smluvní pokutu ve výši 0,3 % z dlužné částky za každý započatý den prodlení.
- 7.2 Smluvní pokuta je splatná do deseti (10) dnů ode dne doručení písemné výzvy příslušné Smluvní straně k její úhradě.
- 7.3 Zaplacením smluvní pokuty dle Smlouvy není dotčen nárok společnosti CETIN na náhradu skutečné škody a ušlého zisku v celém rozsahu způsobené škody.

## 8. KONTAKTNÍ A ODPOVĚDNÉ OSOBY SMLUVNÍCH STRAN

### 8.1 Za společnost CETIN:

ve věcech smluvních: Valentýna Stachová  
funkce: specialista pro výstavbu sítě – překládky SEK  
e-mail: valentyna.stachova@cetin.cz, tel.: 238 465 697

ve věcech technických: Petr Truhlář  
funkce: senior specialista pro výstavbu sítě  
e-mail: petr.truhlar@cetin.cz, tel.: 238 462 515

### 8.2 Za Stavebníka:

ve věcech smluvních: Mgr. Bohuslav Hudec  
funkce: starosta obce  
e-mail: rapotin@rapotin.cz, tel.: 588 884 413

ve věcech technických: Ing. Bohumil Pochop  
funkce: referent investic  
e-mail: bohumil.pochop@rapotin.cz, tel.: 724050417

## 9. ODSTOUPENÍ OD SMLOUVY

Číslo smlouvy CETIN: VPIC/MS/2024/00001  
Číslo smlouvy Stavebníka:

SAP S/4 Hana: 8030004697  
Registr smluv: NE

- 9.1 Společnost CETIN je oprávněna, aniž by tím omezila jakákoli svá jiná práva nebo možnosti nápravy dle Smlouvy, odstoupit od Smlouvy v případech stanovených v odst. 9.2 Smlouvy tím, že doručí Stavebníkovi písemné oznámení o odstoupení. Odstoupení je účinné okamžikem jeho doručení Stavebníkovi, není-li v odstoupení stanoveno pozdější datum jeho účinnosti.
- 9.2 Dostane-li se Stavebník do prodlení s úhradou jakékoliv platby dle Smlouvy a toto prodlení trvá déle než třicet (30) dnů, je společnost CETIN oprávněna od Smlouvy odstoupit.
- 9.3 Odstoupí-li společnost CETIN dle odst. 9.2 Smlouvy, je Stavebník povinen uhradit společnosti CETIN veškeré náklady společnosti CETIN již vzniklé v souvislosti s plněním ze Smlouvy.
- 9.4 Stavebník je oprávněn od Smlouvy odstoupit v případě, že výše Nákladů Překládky stanovených na základě Projektu bude vyšší o více jak 10 % než výše nákladů Překládky stanovených na základě CTN.
- 9.5 Odstoupí-li Stavebník od Smlouvy dle odst. 9.4 Smlouvy, je Stavebník povinen uhradit společnosti CETIN veškeré náklady společnosti CETIN již vzniklé v souvislosti s plněním ze Smlouvy.
- 9.6 Pokud ve Smlouvě není výslovně stanoveno jinak, Smluvní strany sjednávají, že odstoupit od Smlouvy lze pouze způsobem a z důvodů stanovených ve Smlouvě, čímž Smluvní strany výslovně vylučují příslušná ustanovení občanského zákoníku, která upravují možnosti odstoupení od Smlouvy.
- 9.7 Odstoupením od Smlouvy nezanikají zejména případné nároky Smluvních stran na zaplacení úroků z prodlení, smluvních pokut, náhradu škody a dalších nákladů vzniklých na základě Smlouvy či v souvislosti s ní; dále nezanikají ustanovení Smlouvy, která vzhledem ke své povaze mají trvat i po ukončení Smlouvy.

## 10. ROZVAZOVACÍ PODMÍNKY

- 10.1 Kvalifikovaná výzva musí být doručena společnosti CETIN nejpozději do dvou (2) let od uzavření Smlouvy. Marné uplynutí této lhůty je rozvazovací podmínkou platnosti a účinnosti Smlouvy dle ustanovení § 548 odst. 2 občanského zákoníku.
- 10.2 Smlouva zanikne prvním dnem následujícím po uplynutí dvou (2) let od uzavření Smlouvy, aniž by v této lhůtě byla společnosti CETIN doručena řádná Kvalifikovaná výzva učiněná za splnění podmínek uvedených v odst. 4.2 Smlouvy.
- 10.3 Zanikne-li Smlouva rozvazovací podmínkou, je Stavebník povinen uhradit společnosti CETIN veškeré náklady společnosti CETIN již vzniklé v souvislosti s plněním Smlouvy do doby zániku Smlouvy rozvazovací podmínkou.
- 10.4 Zánikem Smlouvy touto rozvazovací podmínkou nezanikají případné nároky Smluvních stran na zaplacení úroků z prodlení, smluvních pokut, náhradu škody a dalších nákladů vzniklých na základě Smlouvy či v souvislosti s ní; dále nezanikají ustanovení Smlouvy, která vzhledem ke své povaze mají trvat i po zániku Smlouvy.

## 11. OCHRANA OSOBNÍCH ÚDAJŮ



Číslo smlouvy CETIN: VPIC/MS/2024/00001  
Číslo smlouvy Stavebníka:

SAP S/4 Hana: 8030004697  
Registr smluv: NE

- 11.1 Za účelem plnění práv a povinností vyplývajících ze Smlouvy nebo vzniklých v souvislosti se Smlouvou si Smluvní strany navzájem předávají nebo mohou předávat osobní údaje (dále jen „**Osobní údaje**“) ve smyslu čl. 4 odst. 1 Nařízení Evropského parlamentu a Rady (EU) č. 2016/679 ze dne 27. dubna 2016, o ochraně fyzických osob v souvislosti se zpracováním osobních údajů a o volném pohybu těchto údajů a o zrušení směrnice 95/46/ES (obecné nařízení o ochraně osobních údajů) (dále jen „**GDPR**“) subjektů údajů, kterými jsou zejména zástupci, zaměstnanci nebo zákazníci druhé Smluvní strany či jiné osoby pověřené druhou Smluvní stranou k výkonu či plnění práv a povinností vyplývajících ze Smlouvy nebo vzniklých v souvislosti se Smlouvou. Přejímající Smluvní strana je tak vzhledem k předávaným Osobním údajům v pozici správce.
- 11.2 Účelem předání Osobních údajů je plnění Smlouvy. Smluvní strany prohlašují, že předávané Osobní údaje budou zpracovávat pouze k naplnění tohoto účelu, a to v souladu s platnými právními předpisy, zejména v souladu s GDPR.
- 11.3 Smluvní strany prohlašují, že pro předání Osobních údajů druhé Smluvní straně disponují platným právním titulem v souladu s čl. 6 odst. 1 GDPR.
- 11.4 Smluvní strany berou na vědomí, že za účelem plnění Smlouvy může docházet k předání Osobních údajů z přejímající Smluvní strany třetí osobě, zejména osobě, prostřednictvím které přejímající Smluvní strana vykonává či plní práva a povinnosti vyplývající ze Smlouvy nebo vzniklá v souvislosti se Smlouvou. Za plnění povinností ze Smlouvy se považuje zejména provádění Překládky a s ní souvisejících záležitostí v rozsahu a za podmínek stanovených Smlouvou.
- 11.5 Předávající Smluvní strana zajistila nebo zajistí splnění veškerých zákonných podmínek nezbytných pro předání Osobních údajů vůči subjektům údajů, zejména informuje subjekty údajů o skutečnosti, že došlo k předání konkrétních Osobních údajů přejímající Smluvní straně, a to za účelem plnění Smlouvy. V případě, že přejímající Smluvní stranou je společnost CETIN, předávající Smluvní strana seznámí subjekty údajů rovněž i s podmínkami zpracování Osobních údajů, včetně rozsahu zvláštních práv subjektu údajů, které jsou uvedeny v Zásadách zpracování osobních údajů dostupných na adrese <https://www.cetin.cz/zasady-ochrany-osobnich-udaju>. Splnění povinností uvedené v tomto odstavci je předávající Smluvní strana povinna přejímající Smluvní straně na výzvu písemně doložit.

## 12. ZÁVĚREČNÁ USTANOVENÍ

- 12.1 Smlouva nabývá platnosti a účinnosti dnem jejího uzavření.
- 12.2 Vztahy ze Smlouvy vyplývající i vztahy Smlouvou neupravené se řídí právním řádem České republiky, zejména občanským zákoníkem.
- 12.3 Písemným stykem či pojmem „**písemně**“ se pro účely Smlouvy rozumí předání zpráv jedním z těchto způsobů:
- (a) v listinné podobě;
  - (b) datovou zprávou prostřednictvím informačního systému datových schránek;
  - (c) e-mailovou zprávou podepsanou zaručeným elektronickým podpisem dle zákona č. 297/2016 Sb., o službách vytvářejících důvěru pro elektronické transakce, ve znění pozdějších předpisů;
  - (d) e-mailovou zprávou zaslanou z adresy kontaktní osoby Smluvní strany na adresu kontaktní osoby druhé Smluvní strany, tak jak jsou určeny v čl. 8 Smlouvy.

Jednostranné právní jednání způsobující zánik Smlouvy (výpověď nebo odstoupení)

Číslo smlouvy CETIN: VPIC/MS/2024/00001  
Číslo smlouvy Stavebníka:

SAP S/4 Hana: 8030004697  
Registr smluv: NE

musí mít podobu samostatně podepsaného dokumentu a musí být doručeno pouze prostřednictvím poskytovatele poštovních služeb nebo prostřednictvím informačního systému datových schránek nebo jako příloha e-mailové zprávy na adresu kontaktní osoby ve věcech smluvních dle čl. 8 Smlouvy a současně na adresu `contract_termination@cetin.cz`.

- 12.4 Smluvní strany ujednaly, že Smlouvu uzavřou prostřednictvím elektronických prostředků na dálku; Smlouva je uzavřena doručením Smlouvy opatřené Zaručeným elektronickým podpisem oprávněných osob obou Smluvních stran druhé Smluvní straně prostřednictvím datové schránky.
- 12.5 Smluvní strany se zavazují vyvinout maximální úsilí k odstranění vzájemných sporů, vzniklých na základě Smlouvy nebo v souvislosti se Smlouvou, a k jejich vyřešení zejména prostřednictvím jednání odpovědných osob nebo jiných pověřených subjektů. Nedohodnou-li se Smluvní strany na způsobu řešení vzájemného sporu, má každá ze Smluvních stran právo uplatnit svůj nárok u příslušného soudu České republiky.
- 12.6 Smluvní strany si nepřejí, aby nad rámec ustanovení Smlouvy byla jakákoliv práva a povinnosti dovozovány z dosavadní či budoucí praxe zavedené mezi Smluvními stranami či zvyklostí zachovávaných obecně či v odvětví týkajícím se předmětu plnění Smlouvy, ledaže je ve Smlouvě výslovně sjednáno jinak. Vedle shora uvedeného si Smluvní strany potvrzují, že si nejsou vědomy žádných dosud mezi nimi zavedených obchodních zvyklostí či praxe.
- 12.7 Smlouva může být měněna pouze písemně, a to právními jednáními Smluvních stran výslovně označenými za dodatky ke Smlouvě s podpisy osob oprávněných jednat za Smluvní strany na téže listině; změna jinou formou je vyloučena. Smluvní strany ujednaly a souhlasí, že ujednání věty předchozí, část za středníkem se neuplatní pro případ Oznámení o změně výše nákladů dle odst. 5.5 Smlouvy.
- 12.8 Smluvní strany se dohodly na vyloučení aplikace následujících ustanovení občanského zákoníku:
- § 557;
  - § 1767 odst. 2;
  - § 1740 odst. 2 druhá věta a odst. 3; a
  - § 1743.
- 12.9 Smluvní strany na sebe v souladu s § 1765 odst. 2 občanského zákoníku přebírají nebezpečí změny okolností.
- 12.10 S odkazem na příslušná ustanovení občanského zákoníku, zejména ustanovení § 1881 a § 1895 občanského zákoníku, není Stavebník oprávněn převést či postoupit Smlouvu ani jakákoli svá práva nebo povinnosti ze Smlouvy nebo z její části třetí osobě bez předchozího písemného souhlasu společnosti CETIN.
- 12.11 Smlouva obsahuje úplné ujednání o předmětu Smlouvy a všech náležitostech, které Smluvní strany měly a chtěly ve Smlouvě ujednat, a které považují za důležité pro závaznost Smlouvy. Žádný projev Smluvních stran učiněný při jednání o Smlouvě ani projev učiněný po uzavření Smlouvy nesmí být vykládán v rozporu s výslovnými ustanoveními Smlouvy a nezakládá žádný závazek žádné ze Smluvních stran.
- 12.12 Smluvní strany souhlasí a potvrzují si, že údaje uvedené ve Smlouvě nejsou předmětem obchodního tajemství a zároveň nejsou informacemi požívajícími ochrany důvěrnosti majetkových poměrů.

Číslo smlouvy CETIN: VPIC/MS/2024/00001  
Číslo smlouvy Stavebníka:

SAP S/4 Hana: 8030004697  
Registr smluv: NE

12.13 Společnost CETIN přijala a dodržuje interní korporátní compliance program navržený tak, aby byl zajištěn soulad činnosti společnosti CETIN s platnými a účinnými právními předpisy, pravidly etiky a morálky, a zahrnující opatření, jejichž cílem je předcházení a odhalování porušování uvedených předpisů a pravidel (program Corporate Compliance - <https://www.cetin.cz/corporate-compliance>).

Stavebník (a jakákoliv fyzická nebo právnická osoba, která s ním spolupracuje a kterou využívá pro plnění povinností z této Smlouvy nebo v souvislosti s jejím uzavřením a realizací, tj. pracovníci, zástupci nebo externí spolupracovníci) ctí a dodržuje platné a účinné právní předpisy včetně mezinárodních smluv, základní morální a etické principy. Stavebník odmítá jakékoliv deliktní jednání a tohoto se zdržuje. Stavebník prohlašuje, že podle jeho nejlepšího vědomí a svědomí on ani žádný jeho pracovník, zástupce nebo externí spolupracovník neporušili v souvislosti s uzavřením této Smlouvy žádný platný a účinný právní předpis. Stavebník prohlašuje, že jeho činnost je legální a veškeré jeho prostředky pocházejí výhradně z legálních zdrojů.

Stavebník je povinen činit veškerá náležitá opatření a vyvíjet co největší úsilí, aby zabránil tomu, že on nebo jakýkoli jeho pracovník, zástupce nebo externí spolupracovník poruší v souvislosti s realizací této Smlouvy jakýkoliv platný a účinný právní předpis.

Aniž by byla dána jakákoliv souvislost s předmětem činnosti dle této Smlouvy, Stavebník prohlašuje, že uplatňuje a bude uplatňovat veškerá náležitá opatření a že vyvíjí a bude vyvíjet co největší úsilí, aby v rámci jeho činnosti nebo zájmu nedošlo k jednání nebo situaci, která by způsobila takové významné ohrožení nebo narušení jeho reputace, jež by mohlo mít negativní dopad na reputaci s ním spolupracujících subjektů.

Vystupuje-li Stavebník pro společnost CETIN nebo jejím jménem, dává dodržování uvedených zásad najevo.

12.14 Smlouva je vyhotovena v elektronické podobě, v jednom (1) stejnopise.

12.15 Součástí Smlouvy jsou následující Přílohy:

Příloha č. 1 - CTN

Příloha č. 2 - Dohoda o převodu některých práv a povinností z rozhodnutí o umístění stavby – vzor

### Doložka

Smlouva byla schválena Radou obce konanou dne 11.1.2024 pod bodem 1.3.6. Usnesení č. 1/2024.

CETIN:

Stavebník:

V Praze dne \_\_\_\_\_

V \_\_\_\_\_ dne \_\_\_\_\_

**CETIN a.s.**

Josef Slovák

Ředitel divize Výstavby a údržby sítí

**Obec Rapotín**

Mgr. Bohuslav Hudec

starosta obce

**CETIN a.s.**  
Českomoravská 2510/19, 190 00 Praha 9 - Libeň

*Technické řešení I.*

*INVESTIČNÍ AKCE*

*Kategorie* AN – Přístupová síť  
*Podkategorie* VPI – optické a metalické kabelové sítě  
*Číslo SAP*  
*Číslo interní*  
*Schvalování akce* 2-kolové schvalování  
*Název*

**VPIC Rapotín, U Losinky, cyklostezka**

**Budoucí uživatel** NO-OS Šumperk

**Zpracovatel** Jiří Králíček

**Předkladatel** Vegacom a.s.

**Schvaluje**

**Obsah:****1 Souhrnná zpráva**

- 1.1 Základní údaje
- 1.2 Účel stavby

**2 Technická zpráva**

- 2.1 Vstupní podklady
- 2.2 Navrhované řešení
- 2.3 Popis tras
- 2.4 Použitá technologie
- 2.5 Použité předpisy
- 2.6 Koordinace
- 2.7 Ostatní

**3 Podmiňující a související stavby****4 Vyjádření a záznamy**

## 1. Souhrnná zpráva

### 1.1 Základní údaje

#### Identifikační údaje

Název:	VPIC Rapotín, U Losinky, cyklostezka
Kategorie:	AN - Přístupová síť
Podkategorie:	VPI – Optická a metal. kab síť
Typ investice:	
Důvod 1:	
Číslo interní:	
Prvek SPP:	
ABC:	
HOST:	
ATÚ:	

#### *Kapacitní údaje*

		Průměrný náklad na:
100800_Délka HDPE trubek pro OK	0.455 km	kmp mk
100200_Délka metalických kabelů	0,599 km	kmk mk
100300_Délka výkopů vč.podvrtů a přechodů	0.258 km	kmo kv

#### Požadavky:

Název polygonu: VPIC Rapotín, U Losinky, cyklostezka

K akci nejsou evidovány žádné požadavky

#### Termíny:

Platnost ÚR od:	ÚR na přeložku CETIN zajistí stavebník.
Platnost ÚR do:	
Plánované zahájení přípravy:	
Plánované ukončení přípravy:	
Plánované zahájení realizace:	nejdříve 9/2024.
Plánované ukončení realizace:	
Nabídka k přejímce (Plán):	.....

#### 1.2 Účel stavby:

Akce řeší přeložku sdělovacího vedení na ulici Jesenická v Rapotíně. V dané lokalitě dojde k výstavbě nových chodníků a pěší lávky na stávajícím vedení společnosti CETIN. Územní rozhodnutí na přeložku vyhotoví stavebníkem v rámci svého povolení na celou stavbu.

## 2 Technická zpráva

### 2.1 Vstupní podklady:

Objednávka CETIN, podklady TEDO a situace projektu.

### 2.2 Navrhované řešení:

- Mezi body 1-2 dojde k odkopání stáv. vedení a jeho ochraně pomocí 2xSYSPRO.
- Od bodu 2 do bodu 8 dojde k instalaci nového vedení, které je v kolizi s chodníkem a lávkou. Současně dojde k pokládce náhrady kabelu PPFLE 5XN0,6 a HDPE40mm za nevyžívaný kabel od bodu 3. Trasa je vedena v chodníku až po bod 4, kde trasa odbočí k jámě podvrtu. Následně dojde k podvrtu vodního toku v 2xPE125 a po podvrtu trasa opět odbočí do nového chodníku. Trasa následně pokračuje chodníkem do bodu 8. Stávající vedení bude od bodu 9 odkopáno a stranově přeloženo tak, aby spojky byly v chodníku. Stáv. PE110 vedoucí přes silnici budou prodlouženy pomocí tvarovek SYSPRO. Přechod z PE na SYPRO bude obetonován.
- Od bodu 8 následně pokračuje trasa kabelu PPFLE a HDPE trubky do bodu 10. Pokud bude technicky možno, dle vytyčení trasy, tak bude bod 10 posunut mimo par. č. 865.
- **Stavebník zajistí vytyčení výšek budoucích povrchů před realizací stavby.**
- **Stavebník zajistí odstranění všech pevných staveb (propustků vjezdů apod.) před realizací překládky.**

#### Postup překládky OK:

- Dojde k pokládce nových HDPE v celém rozsahu stavby.
- OK bude přerušen v RSU a vyfouknut do bodu 8
- HDPE budou v bodech 2 a 8 propojeny spojkami Plasson a OK bude zafouknut novou trasou zpět do RSU.
- Dojde k provaření vláken v ODF, dle původního zakončení a pomocí stáv. pigtailů.
- Dojde k proměření OK.
- **Měření optických vláken**
  - Oboustranné měření reflektrometrem (OTDR) s vyhodnocením útlumu případných spojek a vyhodnocením jednotlivých měrných úseků. Provádí se při vhodné délce impulsu podle charakteru a délky trasy ve třech přenosových oknech (1310, 1550 a 1625 nm).
  - Oboustranné měření celkového útlumu všech vláken přímou metodou IEC 86 A-1 ve třech přenosových oknech (1310 nm, 1550 nm a 1625 nm).
- **Před záhozem po odkrytí vedení a po uložení vedení do SYSPRO je zhotovitel povinen přizvat správce sítě ke kontrole, se zápisem o povolení záhozu do SD.**
- **Při realizaci je nutné koordinovat trasu a to i výškově s geodetem stavby (případně stavbyvedoucím), tak, aby byla trasa uložena dle norem CETIN od konečného terénu. Toto není možné v projektu určit, jelikož stavebníkem nebyly dodány „Z“ souřadnice a také nebylo zřejmé, v jakém stádiu výstavby bude překládka CETIN realizována (zda již dojde ke změně stáv. terénu stavbou).**
- **V rámci této akce budou prováděny montážní práce na vedení, které již zajišťuje telekomunikační provoz. Před započatím prací je nutno v dostatečném předstihu, minimálně 30dní před realizací, požádat o PEW pracovníky údržby kabelů.**
- **V překládaných kabelech se nachází DN pro rVDSL. Při PEW zohlednit připojení náhradních baterií a přednostního propojení párů DN. Před realizací je nutno v dostatečném předstihu, minimálně 30dní před realizací, požádat o přistavení bateriového vozu pracovníky údržby kabelů. Při manipulaci dodržovat „Pracovní postup PP006891“.**

### 2.3 Popis tras

viz polohopis  
VVN: ne  
El. trakce: ne  
Vodní toky: ne

### 2.4 Použitá technologie:

Spojky XAGA budou označeny Minimarkerem 3M , typ 1255.

## 2.5 Použité předpisy:

TD000002 – směrnice pro tvorbu dokumentace liniových staveb  
TD000015 - Pořizování a poskytování dokumentace liniových staveb  
TD000018 - Tvorba názvů rozváděčů metalické přístupové sítě  
TM000003 - TECHNICKÝ PROVOZ A ÚDRŽBA OPTICKÝCH KABELŮ A OCHRANNÝCH TRUBEK PRO OK  
TM000072 - Technické řešení překládek a oprav poruch stávajících metalických kabelů kabelovou vložkou  
TD000008 - Výstavba přístupových sítí - Optické kabely  
TD000004 - Výstavba přístupových sítí - Metalické kabely - část I. (TP69a)  
TD000005 - Výstavba přístupových sítí - Metalické kabely - část II. (TP69b)  
TD000006 - Výstavba přístupových sítí - Metalické kabely - část III včetně změn TPP 2001A a TPP 2001B  
TD000007 - Výstavba přístupových sítí - Metalické kabely - část IV včetně změny A  
PP001346 – Pracovní postup „Projektová dokumentace liniových staveb sítě zpracovaná elektronickými prostředky“  
TA 10 (I.-III) - Stavba nadzemních sítí  
ČSN 736005 - Prostorové uspořádání sítí technického vybavení  
ČSN 33405 - Podzemní sdělovací vedení  
ČSN 341100 - Křižovatky a souběhy vedení  
POS 65-2001  
Po ukončení stavby je nutno provést závěrečné měření dle TPP 2001-3B; TPP 2001-4A kap.7. Dokumentace skutečného provedení bude zpracována dle směrnice TD000002 v aktuální verzi včetně geodetického zaměření.

## 2.6 Koordinace:

Realizace přeložky bude koordinována s realizací výstavby parkovišť a komunikací.

## 2.7 Ostatní:

### Kontakty:

**Projektový koordinátor CETIN:** Petr Truhlář, 606 721 590, petr.truhlar@cetin.cz

**Pracovník ochrany sítě CETIN:** p. Martin Hupšil, 720 752 252, martin.hupsil@cetin.cz

**Zpracovatel CTN – K.V.Z. spol. s r. o. – Jiří Králíček 608 737 331**  
**Vypracoval – Marián Dzurus, 736 787 505**

### Stavebník:

Obec Rapotín, Šumperská 775, 788 14 Rapotín, zastoupená: Mgr. Bohuslav Hudec  
tel: 777 357 327, email: [bohoslav.hudec@rapotin.cz](mailto:bohoslav.hudec@rapotin.cz), IČ: 00635901

### Projektant:

Mgr. Lucie Krátká, e-mail: atelis.kratka@gmail.com, mobil: 739 774 019, web: www.atelis.eu  
Ing. Michal Lolek, e-mail: atelis.lolek@gmail.com, mobil: 739 774 019

**Při provádění prací je třeba dodržovat zákon č. 251/2005 o inspekci práce, směrnici BOZP č. 595 a stavební zákon č. 183/2006 a jeho prováděcí předpisy.**

## 3. Podmiňující, související a navazující stavby:

**Podmiňující akce - vložené: nejsou**

Interní číslo	SAP	Název projektu:	Stav:
---------------	-----	-----------------	-------

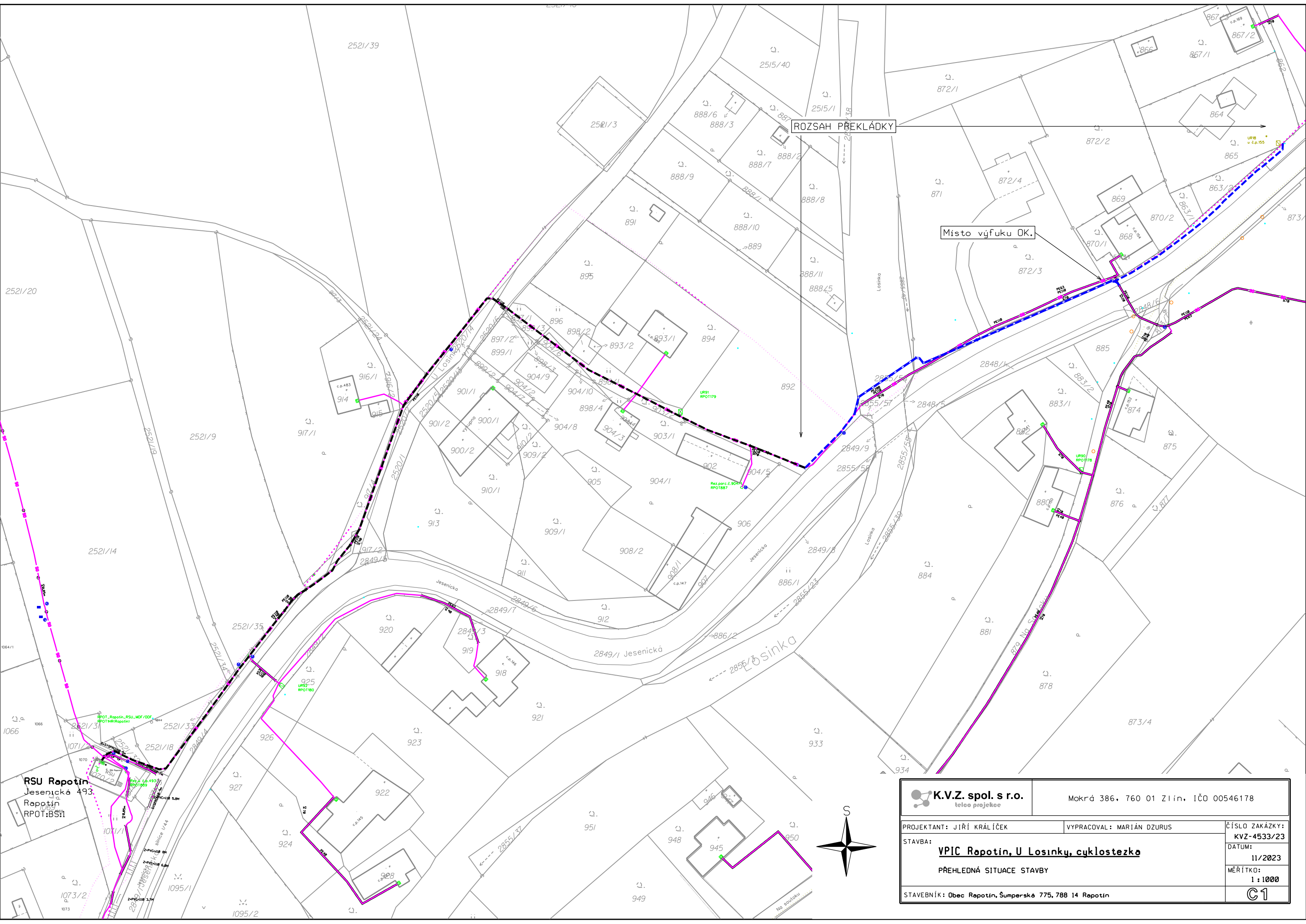
**Navazující akce - vložené:**

Interní číslo	SAP	Název projektu:	Stav:
---------------	-----	-----------------	-------

## 4. Vyjádření a záznamy – viz. příloha






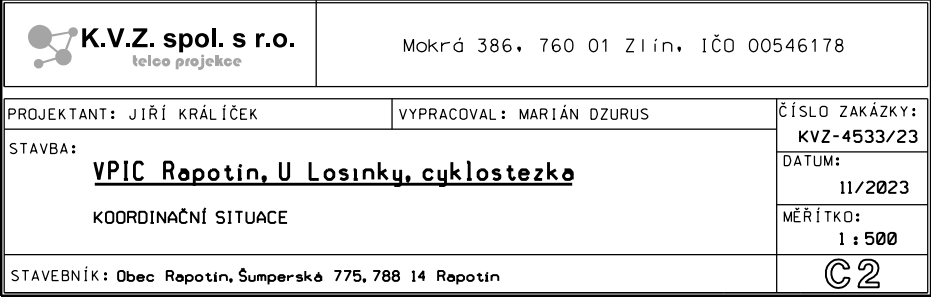


ROZSAH PŘEKLÁDKY

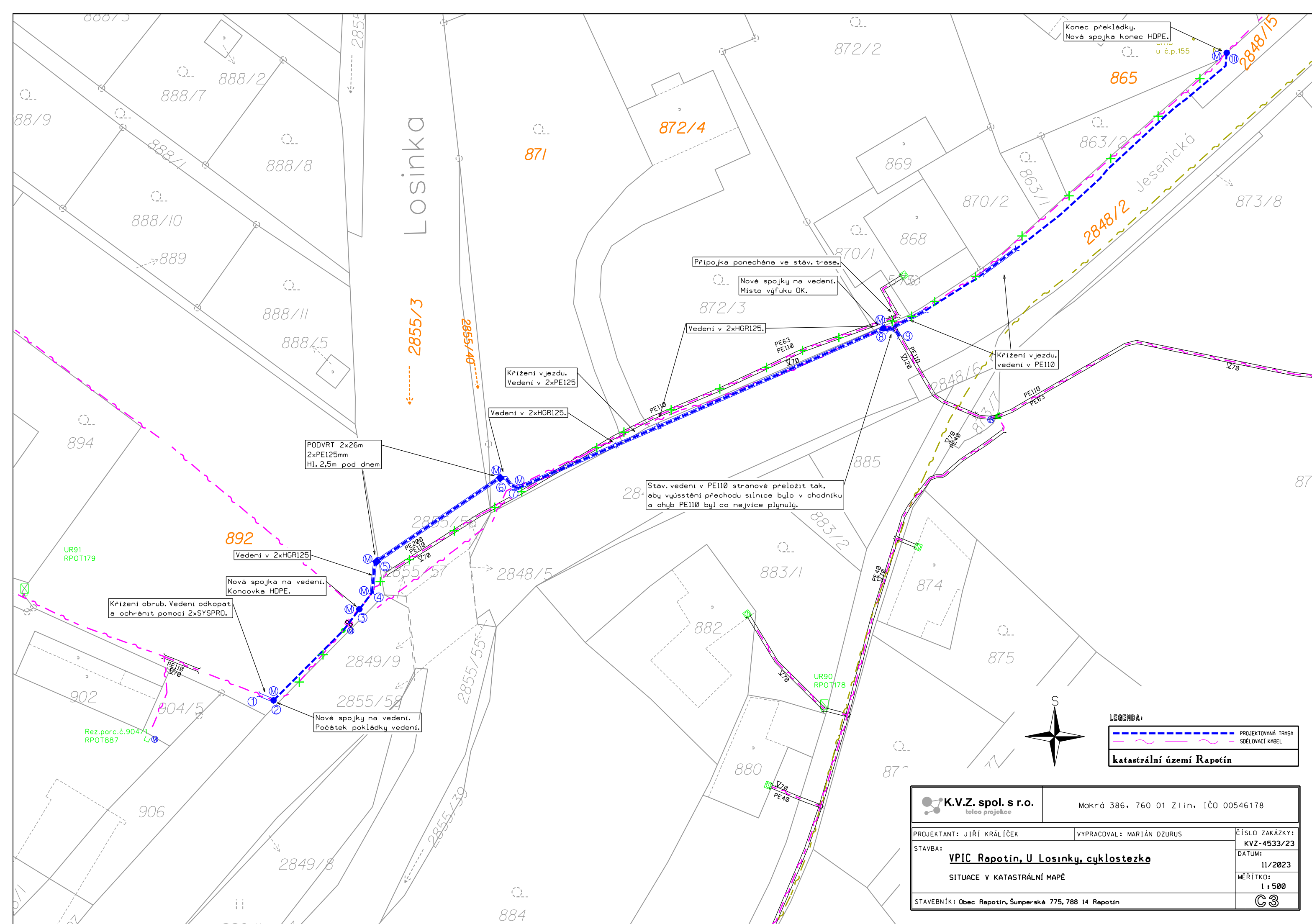
Místo výfuku OK.

RSU Rapotín  
Jesenická 493.  
Rapotín  
RPOT:BS1

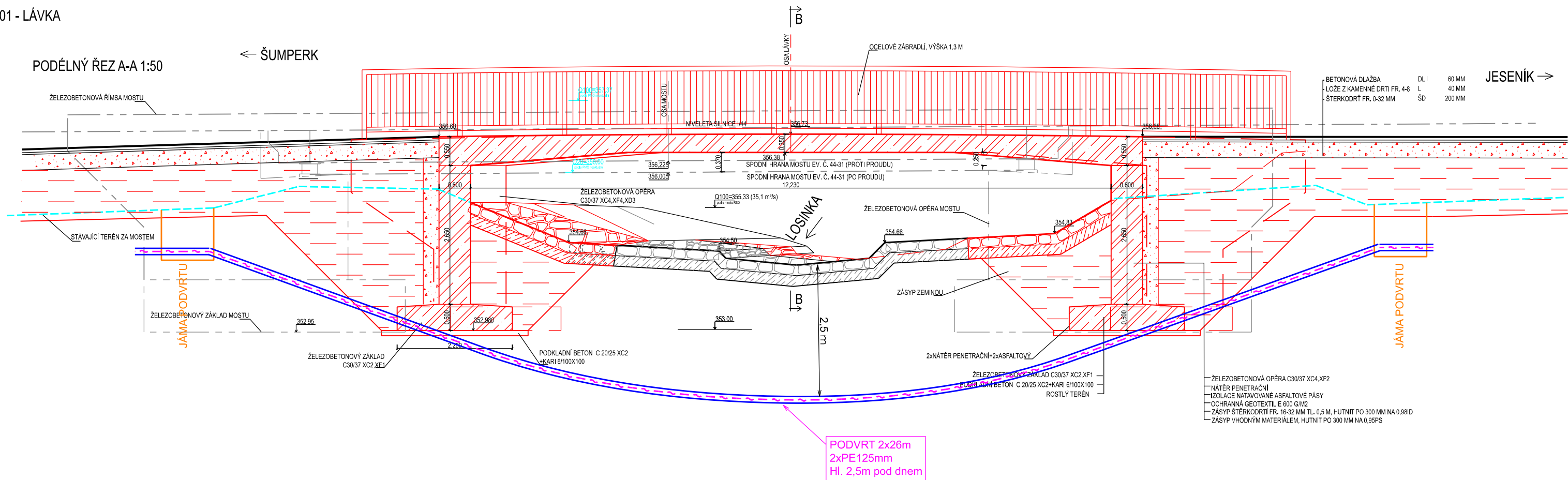
 <b>K.V.Z. spol. s r.o.</b> teleco projekce		Mokrá 386, 760 01 Zlín, IČO 00546178	
PROJEKTANT: JIŘÍ KRÁLÍČEK		VYPRACOVAL: MARIÁN DZURUS	
STAVBA: <b><u>VPIC Rapotín, U Losinky, cyklostezka</u></b>		ČÍSLO ZAKÁZKY: <b>KVZ-4533/23</b>	
PŘEHLEDNÁ SITUACE STAVBY		DATUM: <b>11/2023</b>	
STAVEBNÍK: Obec Rapotín, Šumperské 775, 788 14 Rapotín		MĚŘÍTKO: <b>1 : 1000</b>	
		<b>C1</b>	









SO201 - LÁVKA



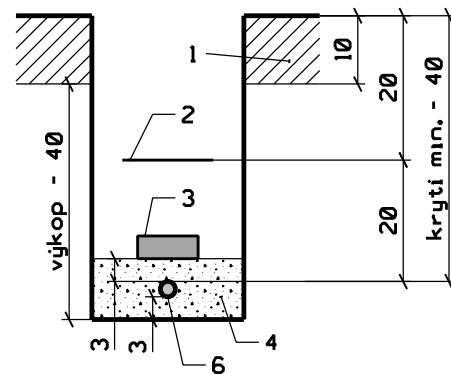
 <b>K.V.Z. spol. s r.o.</b> teleo projekce	Mokrá 386, 760 01 Zlín, IČO 00546178
--	--------------------------------------

PROJEKTANT: JIŘÍ KRÁLÍČEK	VYPRACOVAL: MARIÁN DZURUS	ČÍSLO ZAKÁZKY: <b>KVZ-4533/23</b>
STAVBA: <div style="text-align: center; margin-top: 10px;"> <b><u>VPIC Rapotín, U Losínky, cyklostezka</u></b>   <b>ŘEZ KŘÍŽENÍ VODNÍHO TOKU</b> </div>		DATUM: <div style="text-align: center; margin-top: 10px;"> <b>11/2023</b> </div>
STAVEBNÍK: Obec Rapotín, Šumperská 775, 788 14 Rapotín		MĚŘÍTKO: <div style="text-align: center; margin-top: 10px;"> <b>1:75</b> </div>

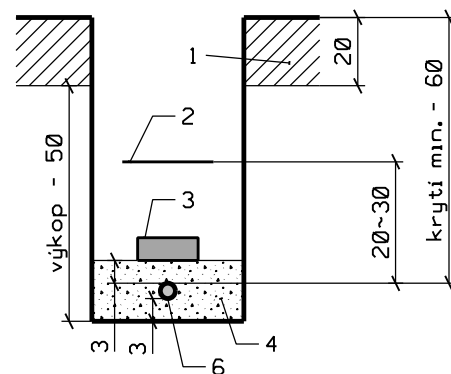


## A) Intravilán (zastavěné území)

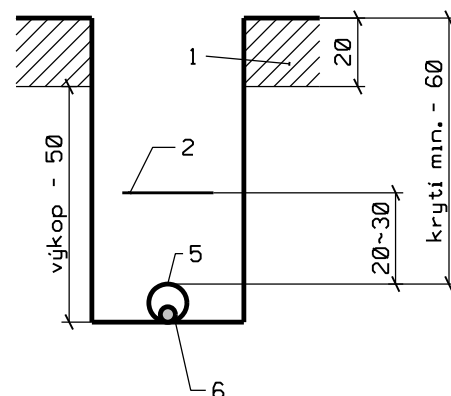
### A1) Chodník (povrch - asfalt, beton, dlažba)



### A2) Volný terén (travnatý povrch)

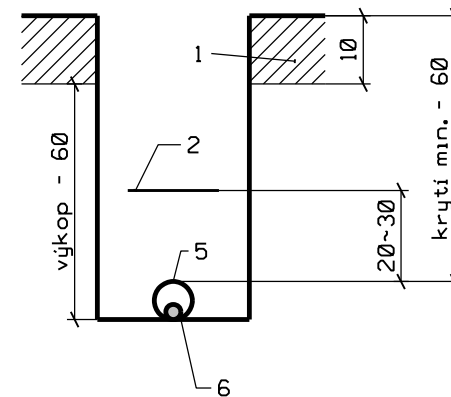


### A3) Předzahrádka (výkop mezi hlavní trasou a účastníkem)

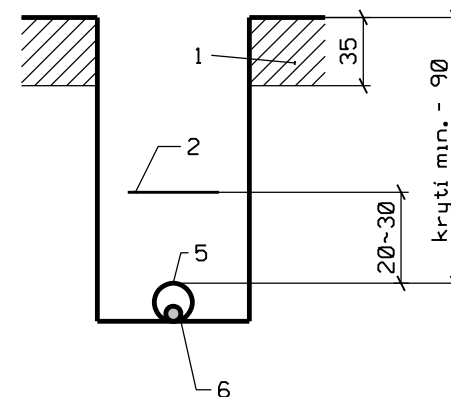


## B) Přechody vjezdů a komunikací

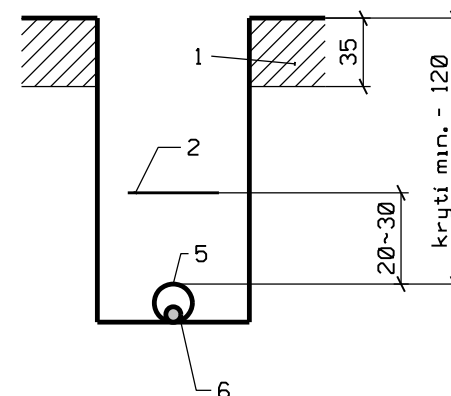
### B1) Vjezdy do objektů do šíře 6 m



### B2) Vozovka (silnice II, tř., III. tř., místní komunikace)

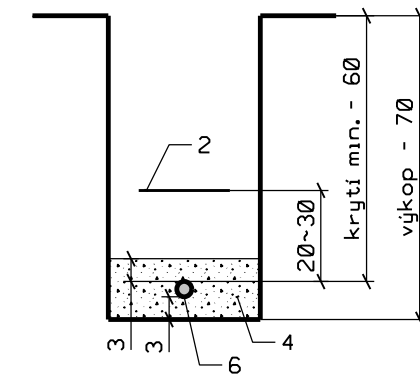


### B3) Vozovka (dálnice, silnice pro motorová vozidla, silnice I. třídy)

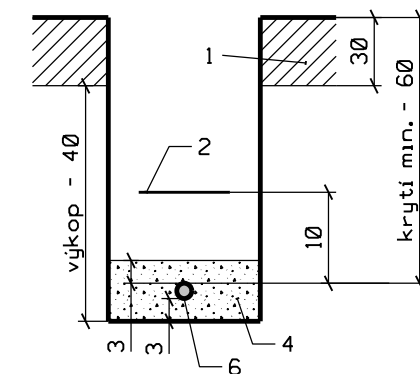


## C) Extravilán (nezastavěné území)

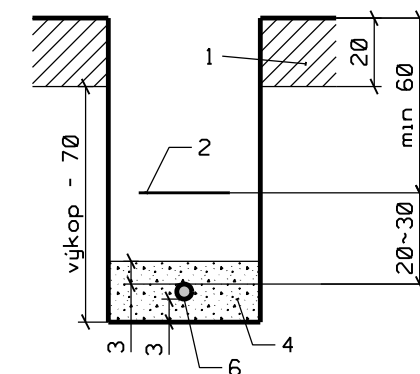
### C1) Volný terén



### C2) Orná půda nebo louka s meliorací

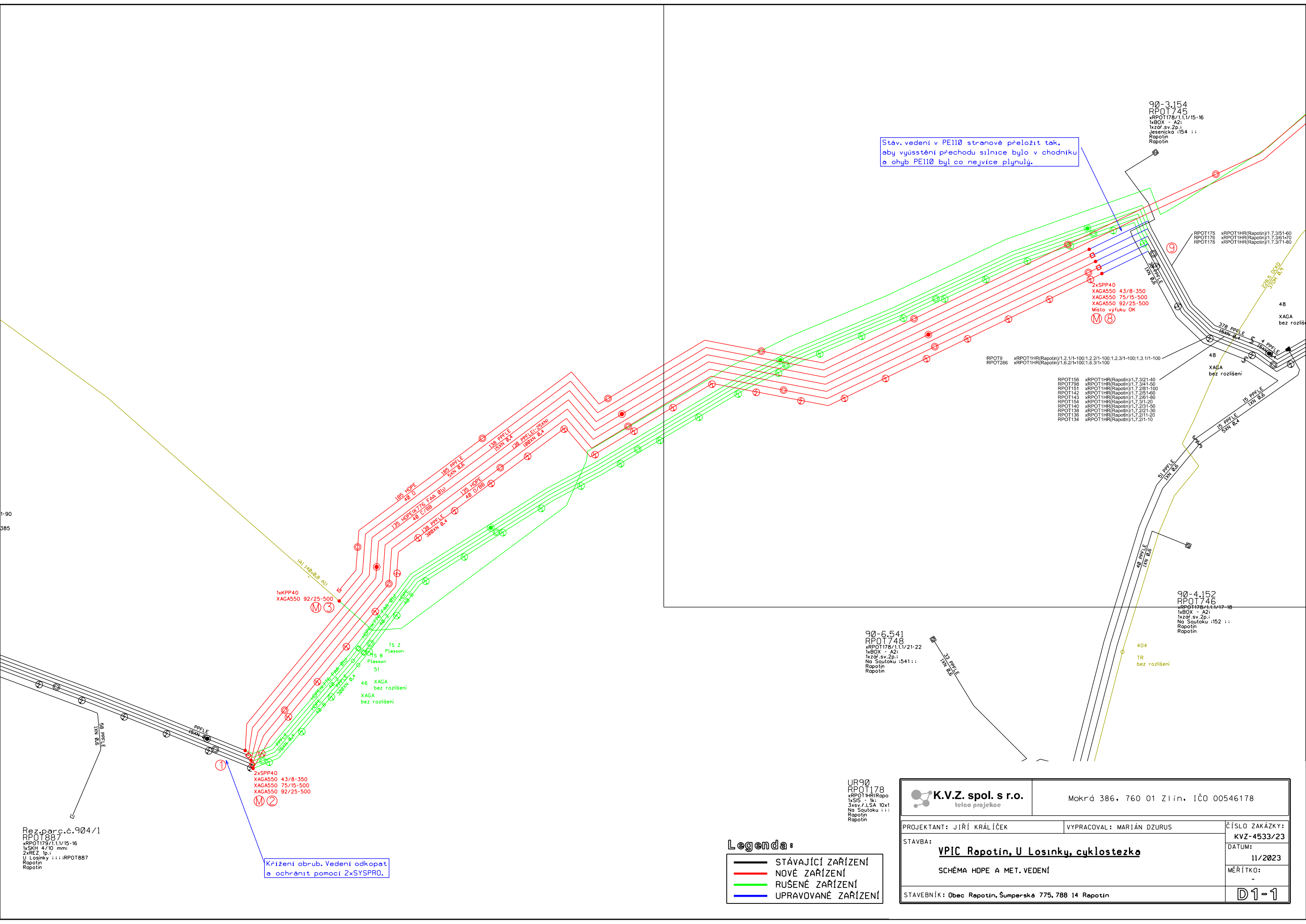


### C3) Orná půda nebo louka bez meliorací



- Legenda:**
- 1.) odstraňovaná povrchová vrstva
  - 2.) výstražná fólie
  - 3.) krycí deska (plast.)
  - 4.) lože (písek, prosátá zemina)
  - 5.) chránička - trubka
  - 6.) kabel, ochr. trubka pro OK

<b>K.V.Z. spol. s r.o.</b> <small>teleo projekce</small>		Mokrá 386, 760 01 Zlín, IČO 00546178	
PROJEKTANT: JIŘÍ KRÁLÍČEK		VYPRACOVAL: MARIÁN DZURUS	
STAVBA: <b>VPIC Repotín, U Losinky, cyklostezka</b>		ČÍSLO ZAKÁZKY: KVZ-4533/23	
VZOROVÉ ŘEZY KYNETOU		DATUM: 11/2023	
STAVEBNÍK: Obec Repotín, Šumperské 775, 788 14 Repotín		MĚŘÍTKO: -	
		C5	



Stáv. vedení v PE110 stranově přeložit tak, aby výsústění přechodu silnice bylo v chodníku a ohyb PE110 byl co nejvíce plynulý.

2xSPP40  
XAGA550 43/8-350  
XAGA550 75/15-500  
XAGA550 92/25-500  
Místo výfuku OK  
M 8

RPOT9 xRPOT1HR(Rapotin)/1.2.1/1-100;1.2.2/1-100;1.2.3/1-100;1.3.1/1-100  
RPOT286 xRPOT1HR(Rapotin)/1.6.2/1-100;1.6.3/1-100

RPOT156 xRPOT1HR(Rapotin)/1.7.3/21-40  
RPOT178 xRPOT1HR(Rapotin)/1.7.3/41-50  
RPOT151 xRPOT1HR(Rapotin)/1.7.2/81-100  
RPOT142 xRPOT1HR(Rapotin)/1.7.2/51-60  
RPOT143 xRPOT1HR(Rapotin)/1.7.2/61-80  
RPOT154 xRPOT1HR(Rapotin)/1.7.3/1-20  
RPOT140 xRPOT1HR(Rapotin)/1.7.2/31-50  
RPOT138 xRPOT1HR(Rapotin)/1.7.2/21-30  
RPOT136 xRPOT1HR(Rapotin)/1.7.2/11-20  
RPOT134 xRPOT1HR(Rapotin)/1.7.2/1-10

90-3.154  
RPOT745  
xRPOT178/1.1.1/15-16  
1xBOX - A2;  
1xžof.sv.2p.;  
Jesenicko :154 ::  
Rapotin  
Rapotin

RPOT175 xRPOT1HR(Rapotin)/1.7.3/51-60  
RPOT176 xRPOT1HR(Rapotin)/1.7.3/61-70  
RPOT178 xRPOT1HR(Rapotin)/1.7.3/71-80

48  
XAGA  
bez rozlišení

90-4.152  
RPOT746  
xRPOT178/1.1.1/17-18  
1xBOX - A2;  
1xžof.sv.2p.;  
Na Soutoku :152 ::  
Rapotin  
Rapotin

90-6.541  
RPOT748  
xRPOT178/1.1.1/21-22  
1xBOX - A2;  
1xžof.sv.2p.;  
Na Soutoku :541 ::  
Rapotin  
Rapotin

UR90  
RPOT178  
xRPOT1HR(Rapo  
1xSIS - 1k;  
3xsv.f.LSA 10x1  
Na Soutoku ::  
Rapotin  
Rapotin

Rez.parc.č.904/1  
RPOT887  
xRPOT179/1.1.1/15-16  
1xSKH 4/10 mm;  
2xREZ 1p;  
U Losinky :: :RPOT887  
Rapotin  
Rapotin

Křižení obrub. Vedení odkopat  
a ochránit pomocí 2xSYSPRO.

Legenda:

- STÁVAJÍCÍ ZAŘÍZENÍ
- NOVÉ ZAŘÍZENÍ
- RUŠENÉ ZAŘÍZENÍ
- UPRAVOVANÉ ZAŘÍZENÍ

K.V.Z. spol. s r.o. teleco projekce		Mokrá 386, 760 01 Zlín, IČO 00546178	
PROJEKTANT: JIŘÍ KRÁLÍČEK		VYPRACOVAL: MARIÁN DZURUS	
STAVBA: VPIC Rapotin, U Losinky, cyklostezka		ČÍSLO ZAKÁZKY: KVZ-4533/23	
SCHÉMA HOPE A MET. VEDENÍ		DATUM: 11/2023	
STAVEBNÍK: Obec Rapotin, Šumperské 775, 788 14 Rapotin		MĚŘÍTKO: -	
		D1-1	

Stáv. vedení v PE110 stranově přeložit tak, aby výústění přechodu silnice bylo v chodníku a ohyb PE110 byl co nejvíce plynulý.

90-3.154  
RPOT745  
xRPOT178/1.1/15-16  
1xBOX - A2:  
1xof. sv. 2p-1  
Jesenická :154 ::  
Ropotín  
Ropotín

2xSPP40  
XAGA550 4.3/8-350  
XAGA550 75/15-500  
XAGA550 92/25-500  
Místo výfuku OK  
M 8

RPOT19 xRPOT1HR(Rapotín)/1.2.1/1-100;1.2.2/1-100;1.2.3/1-100;1.3.1/1-100  
RPOT288 xRPOT1HR(Rapotín)/1.6.2/1-100;1.6.3/1-100

RPOT158 xRPOT1HR(Rapotín)/1.7.3/21-40  
RPOT159 xRPOT1HR(Rapotín)/1.7.3/41-50  
RPOT151 xRPOT1HR(Rapotín)/1.7.2/81-100  
RPOT142 xRPOT1HR(Rapotín)/1.7.2/51-60  
RPOT143 xRPOT1HR(Rapotín)/1.7.2/61-80  
RPOT154 xRPOT1HR(Rapotín)/1.7.3/1-20  
RPOT140 xRPOT1HR(Rapotín)/1.7.2/31-50  
RPOT138 xRPOT1HR(Rapotín)/1.7.2/21-30  
RPOT136 xRPOT1HR(Rapotín)/1.7.2/11-20  
RPOT134 xRPOT1HR(Rapotín)/1.7.2/1-10

RPOT175 xRPOT1HR(Rapotín)/1.7.3/51-60  
RPOT176 xRPOT1HR(Rapotín)/1.7.3/61-70  
RPOT178 xRPOT1HR(Rapotín)/1.7.3/71-80

48  
XAGA  
bez rozlišení

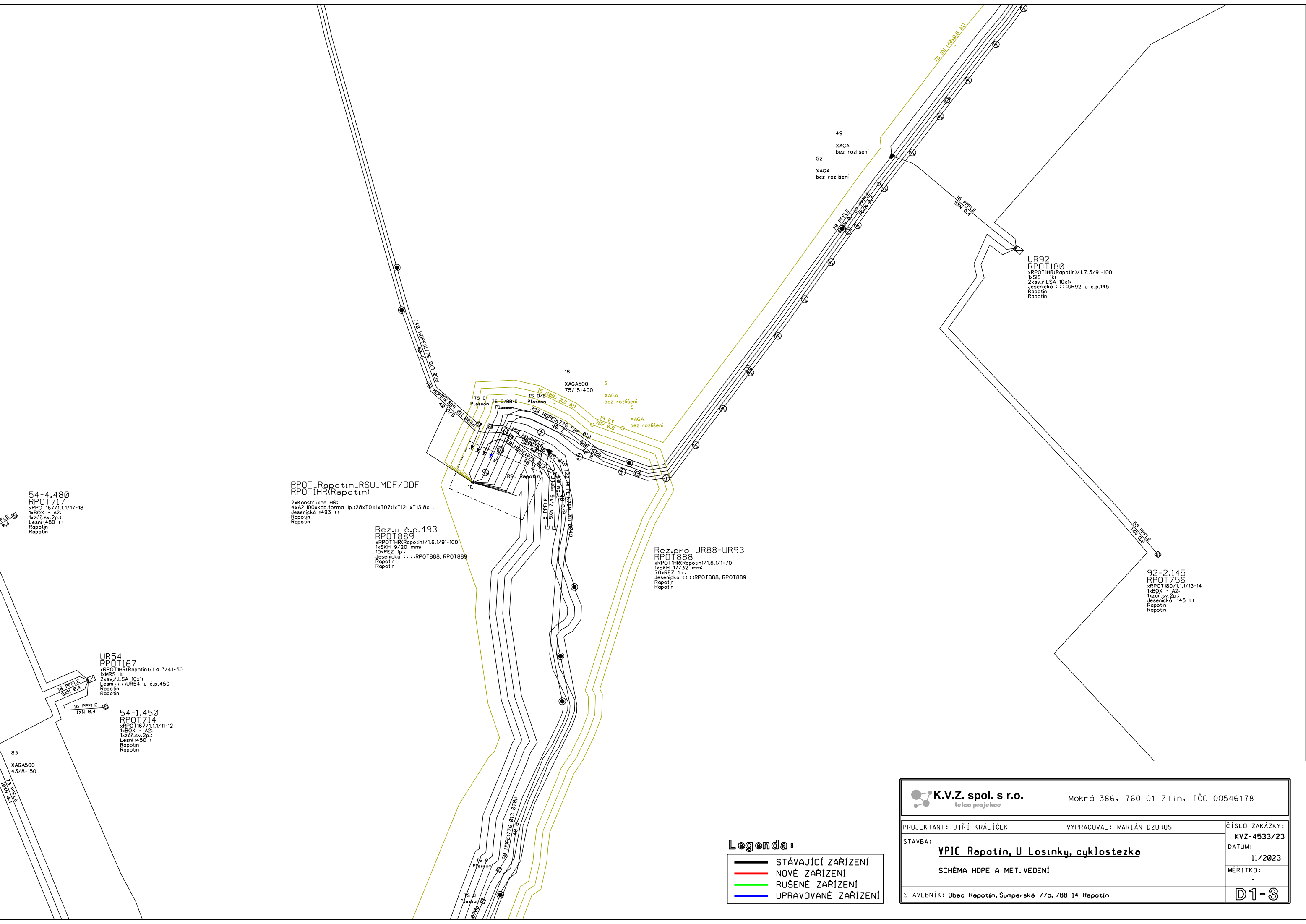
48  
XAGA  
bez rozlišení

Legenda:

- STÁVAJÍCÍ ZAŘÍZENÍ
- NOVÉ ZAŘÍZENÍ
- RUŠENÉ ZAŘÍZENÍ
- UPRAVOVANÉ ZAŘÍZENÍ


K.V.Z. spol. s r.o. teleo projekce		Mokrá 386, 760 01 Zlín, IČO 00546178	
PROJEKTANT: JIŘÍ KRÁLÍČEK		VYPRACOVAL: MARIÁN DZURUS	
STAVBA: VPIC Ropotín, U Losínky, cyklostezka		ČÍSLO ZAKÁZKY: KVZ-4533/23	
SCHÉMA HOPE A MET. VEDENÍ		DATUM: 11/2023	
STAVEBNÍK: Obec Ropotín, Šumperské 775, 788 14 Ropotín		MĚŘÍTKO: -	
		D1-2	







Legenda:

- STÁVAJÍCÍ ZAŘÍZENÍ
- NOVÉ ZAŘÍZENÍ
- RUŠENÉ ZAŘÍZENÍ
- UPRAVOVANÉ ZAŘÍZENÍ

 <b>K.V.Z. spol. s r.o.</b> telecom projekce		Mokrá 386, 760 01 Zlín, IČO 00546178	
PROJEKTANT: JIŘÍ KRÁLÍČEK		VYPRACOVAL: MARIÁN DZURUS	
STAVBA:		ČÍSLO ZAKÁZKY: KVZ-4533/23	
<b><u>VPIC Ropotín, U Losinky, cyklostezka</u></b>		DATUM: 11/2023	
		MĚŘÍTKO: -	
STAVEBNÍK: Obec Ropotín, Šumperské 775, 788 14 Ropotín		<b>D1-3</b>	

## Informace o pozemku

Parcelní číslo: [892](#) 

Obec: [Rapotín \[540862\]](#) 

Katastrální území: [Rapotín \[739359\]](#)

Číslo LV: [152](#)

Výměra [m<sup>2</sup>]: 2693

Typ parcely: Parcela katastru nemovitostí

Mapový list: [DKM](#)

Určení výměry: Ze souřadnic v S-JTSK

Druh pozemku: orná půda



## Vlastníci, jiní oprávnění


Vlastnické právo	Podíl
Jabůrková Ivanka, U Losinky 385, 78814 Rapotín	

## Způsob ochrany nemovitosti

Název

zemědělský půdní fond

## Seznam BPEJ

BPEJ	Výměra
<a href="#">75500</a> 	2693

## Omezení vlastnického práva


Typ

Zástavní právo smluvní

## Jiné zápisy

Nejsou evidovány žádné jiné zápisy.

 Řízení, v rámci kterých byl k nemovitosti zapsán cenový údaj

Nemovitost je v územním obvodu, kde státní správu katastru nemovitostí ČR vykonává [Katastrální úřad pro Olomoucký kraj, Katastrální pracoviště Šumperk](#) 

Zobrazené údaje mají informativní charakter. Platnost dat k 27.11.2023 08:00.

Informace o pozemku

Parcelní číslo:	<a href="#">2855/3</a>
Obec:	<a href="#">Rapotín [540862]</a>
Katastrální území:	<a href="#">Rapotín [739359]</a>
Číslo LV:	<a href="#">44</a>
Výměra [m²]:	11400
Typ parcely:	Parcela katastru nemovitostí
Mapový list:	<a href="#">DKM</a>
Určení výměry:	Graficky nebo v digitalizované mapě
Způsob využití:	koryto vodního toku přirozené nebo upravené
Druh pozemku:	vodní plocha



Vlastníci, jiní oprávnění

Vlastnické právo	Podíl
Česká republika	
Právo hospodařit s majetkem státu	Podíl
Lesy České republiky, s.p., Přemyslova 1106/19, Nový Hradec Králové, 50008 Hradec Králové	

Způsob ochrany nemovitosti

Nejsou evidovány žádné způsoby ochrany.

Seznam BPEJ

Parcela nemá evidované BPEJ.

Omezení vlastnického práva

Typ
Věcné břemeno (podle listiny)

Jiné zápisy


Typ
Poznámka spornosti


Řízení, v rámci kterých byl k nemovitosti zapsán cenový údaj

Nemovitost je v územním obvodu, kde státní správu katastru nemovitostí ČR vykonává [Katastrální úřad pro Olomoucký kraj, Katastrální pracoviště Šumperk](#)

Zobrazené údaje mají informativní charakter. Platnost dat k 27.11.2023 08:00.

## Informace o pozemku

Parcelní číslo: [2855/40](#) 

Obec: [Rapotín \[540862\]](#) 

Katastrální území: [Rapotín \[739359\]](#)

Číslo LV: [44](#)

Výměra [m<sup>2</sup>]: 67

Typ parcely: Parcela katastru nemovitostí

Mapový list: [DKM](#)

Určení výměry: Graficky nebo v digitalizované mapě

Způsob využití: koryto vodního toku přirozené nebo upravené

Druh pozemku: vodní plocha



## Vlastníci, jiní oprávnění

Vlastnické právo	Podíl
Česká republika	
Právo hospodařit s majetkem státu	Podíl
Lesy České republiky, s.p., Přemyslova 1106/19, Nový Hradec Králové, 50008 Hradec Králové	

## Způsob ochrany nemovitosti

Nejsou evidovány žádné způsoby ochrany.

## Seznam BPEJ

Parcela nemá evidované BPEJ.


## Omezení vlastnického práva

Nejsou evidována žádná omezení.

## Jiné zápisy


Nejsou evidovány žádné jiné zápisy.


 Řízení, v rámci kterých byl k nemovitosti zapsán cenový údaj

Nemovitost je v územním obvodu, kde státní správu katastru nemovitostí ČR vykonává [Katastrální úřad pro Olomoucký kraj, Katastrální pracoviště Šumperk](#) 

Zobrazené údaje mají informativní charakter. Platnost dat k 27.11.2023 08:00.

## Informace o pozemku

Parcelní číslo: [871](#) 

Obec: [Rapotín \[540862\]](#) 

Katastrální území: [Rapotín \[739359\]](#)

Číslo LV: [1979](#)

Výměra [m<sup>2</sup>]: 1640

Typ parcely: Parcela katastru nemovitostí

Mapový list: [DKM](#)

Určení výměry: Ze souřadnic v S-JTSK

Druh pozemku: zahrada



## Vlastníci, jiní oprávnění


Vlastnické právo	Podíl
Faltus Roman, Jesenická 866, 78814 Rapotín	

## Způsob ochrany nemovitosti

Název

zemědělský půdní fond

## Seznam BPEJ

BPEJ	Výměra
<a href="#">75500</a> 	1640

## Omezení vlastnického práva

Typ


Zákaz zcizení a zatížení

Zástavní právo smluvní

## Jiné zápisy

Nejsou evidovány žádné jiné zápisy.

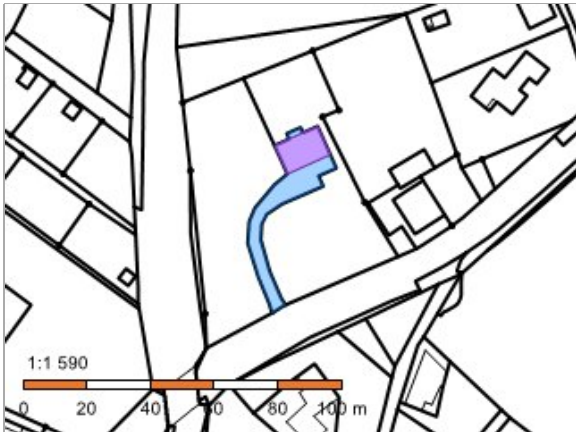
 Řízení, v rámci kterých byl k nemovitosti zapsán cenový údaj

Nemovitost je v územním obvodu, kde státní správu katastru nemovitostí ČR vykonává [Katastrální úřad pro Olomoucký kraj, Katastrální pracoviště Šumperk](#) 

Zobrazené údaje mají informativní charakter. Platnost dat k 27.11.2023 08:00.

### Informace o pozemku

Parcelní číslo:	<a href="#">872/4</a>
Obec:	<a href="#">Rapotín [540862]</a>
Katastrální území:	<a href="#">Rapotín [739359]</a>
Číslo LV:	<a href="#">1979</a>
Výměra [m²]:	460
Typ parcely:	Parcela katastru nemovitostí
Mapový list:	<a href="#">DKM</a>
Určení výměry:	Ze souřadnic v S-JTSK
Druh pozemku:	zastavěná plocha a nádvoří



### Součástí je stavba

Budova s číslem popisným:	<a href="#">Rapotín [139351]</a> ; č. p. 866; rodinný dům
Stavba stojí na pozemku:	p. č. <a href="#">872/4</a>
Stavební objekt:	<a href="#">č. p. 866</a>
Ulice:	<a href="#">Jesenická</a>
Adresní místa:	<a href="#">Jesenická č. p. 866</a>

### Vlastníci, jiní oprávnění

Vlastnické právo	Podíl
Faltus Roman, Jesenická 866, 78814 Rapotín	

### Způsob ochrany nemovitosti

Nejsou evidovány žádné způsoby ochrany.

### Seznam BPEJ

Parcela nemá evidované BPEJ.

### Omezení vlastnického práva

Typ
Zákaz zcizení a zatížení
Zástavní právo smluvní

### Jiné zápisy

Nejsou evidovány žádné jiné zápisy.

📌 Řízení, v rámci kterých byl k nemovitosti zapsán cenový údaj

Nemovitost je v územním obvodu, kde státní správu katastru nemovitostí ČR vykonává [Katastrální úřad pro Olomoucký kraj, Katastrální pracoviště Šumperk](#)



Informace o pozemku

Parcelní číslo:	<a href="#">2848/2</a>
Obec:	<a href="#">Rapotín [540862]</a>
Katastrální území:	<a href="#">Rapotín [739359]</a>
Číslo LV:	<a href="#">1340</a>
Výměra [m²]:	9659
Typ parcely:	Parcela katastru nemovitostí
Mapový list:	<a href="#">DKM</a>
Určení výměry:	Ze souřadnic v S-JTSK
Způsob využití:	silnice
Druh pozemku:	ostatní plocha



Vlastníci, jiní oprávnění

Vlastnické právo	Podíl
Česká republika	
Příslušnost hospodařit s majetkem státu	Podíl
Ředitelství silnic a dálnic ČR, Na Pankráci 546/56, Nusle, 14000 Praha 4	

Způsob ochrany nemovitosti

Nejsou evidovány žádné způsoby ochrany.

Seznam BPEJ

Parcela nemá evidované BPEJ.

Omezení vlastnického práva

Typ
Věcné břemeno (podle listiny)
Věcné břemeno užívání
Věcné břemeno zřizování a provozování vedení

Jiné zápisy

Typ
Zahájení exekuce - Ředitelství silnic a dálnic ČR

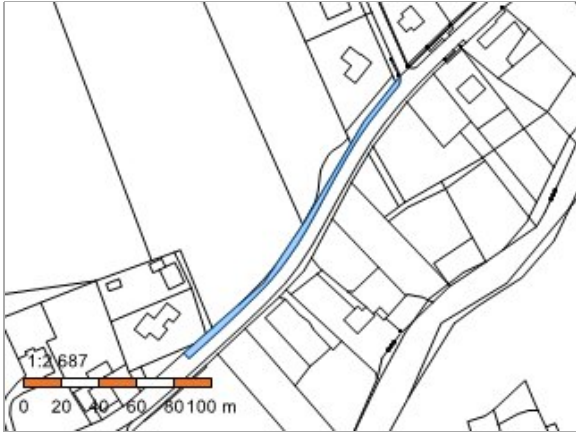
📍 Řízení, v rámci kterých byl k nemovitosti zapsán cenový údaj

Nemovitost je v územním obvodu, kde státní správu katastru nemovitostí ČR vykonává [Katastrální úřad pro Olomoucký kraj, Katastrální pracoviště Šumperk](#)

Zobrazené údaje mají informativní charakter. Platnost dat k 27.11.2023 08:00.

Informace o pozemku

Parcelní číslo:	<a href="#">2848/15</a>
Obec:	<a href="#">Rapotín [540862]</a>
Katastrální území:	<a href="#">Rapotín [739359]</a>
Číslo LV:	<a href="#">10001</a>
Výměra [m²]:	532
Typ parcely:	Parcela katastru nemovitostí
Mapový list:	<a href="#">DKM</a>
Určení výměry:	Ze souřadnic v S-JTSK
Způsob využití:	ostatní komunikace
Druh pozemku:	ostatní plocha



Vlastníci, jiní oprávnění

Vlastnické právo	Podíl
Obec Rapotín, Šumperská 775, 78814 Rapotín	

Způsob ochrany nemovitosti

Nejsou evidovány žádné způsoby ochrany.

Seznam BPEJ

Parcela nemá evidované BPEJ.

Omezení vlastnického práva

Typ
Věcné břemeno (podle listiny)
Věcné břemeno zřizování a provozování vedení

Jiné zápisy

Nejsou evidovány žádné jiné zápisy.



📌 Řízení, v rámci kterých byl k nemovitosti zapsán cenový údaj

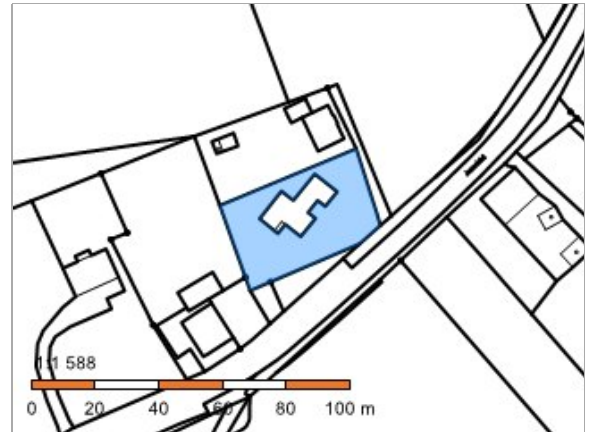
Nemovitost je v územním obvodu, kde státní správu katastru nemovitostí ČR vykonává [Katastrální úřad pro Olomoucký kraj, Katastrální pracoviště Šumperk](#)

Zobrazené údaje mají informativní charakter. Platnost dat k 27.11.2023 08:00.



## Informace o pozemku

Parcelní číslo: [865](#)   
Obec: [Rapotín \[540862\]](#)   
Katastrální území: [Rapotín \[739359\]](#)  
Číslo LV: [303](#)  
Výměra [m<sup>2</sup>]: 1063  
Typ parcely: Parcela katastru nemovitostí  
Mapový list: [DKM](#)  
Určení výměry: Ze souřadnic v S-JTSK  
Druh pozemku: zahrada




## Vlastníci, jiní oprávnění

Vlastnické právo	Podíl
Pokorný Daniel, Jesenická 648, 78814 Rapotín	

## Způsob ochrany nemovitosti

Název  
zemědělský půdní fond

## Seznam BPEJ

BPEJ	Výměra
<a href="#">75500</a> 	1063


## Omezení vlastnického práva

Typ  
Zákaz zatížení  
Zástavní právo smluvní

## Jiné zápisy

Typ  
Závazek neumožnit zápis nového zást. práva namísto starého  
Závazek nezajistit zást. pr. ve výhodnějším pořadí nový dluh

 Řízení, v rámci kterých byl k nemovitosti zapsán cenový údaj

Nemovitost je v územním obvodu, kde státní správu katastru nemovitostí ČR vykonává [Katastrální úřad pro Olomoucký kraj, Katastrální pracoviště Šumperk](#) 

Zobrazené údaje mají informativní charakter. Platnost dat k 27.11.2023 08:00.

**Specifikace nákladů\_VPIC Rapotín, U Losinky, cyklostezka**

PPD - Propočet projektové dokumentace

Ceník: x VP VEGACOM 2021 - Ostatní STAND. x 2023.12

Položková databáze: 2023.12®

Název stavby: VPIC Rapotín, U Losinky, cyklostezka

Číslo SPP prvku:

Zhotovitel PD:

## Rekapitulace nákladů:

PŘÍPRAVA	52 107,14 Kč
ZEMNÍ PRÁCE	347 064,54 Kč
MONTÁŽ	462 902,50 Kč
GEODETICKÉ PRÁCE PŘÍPRAVA	0,00 Kč
GEODETICKÉ PRÁCE REALIZACE	22 793,28 Kč
VĚCNÁ BŘEMENA PŘÍPRAVA	21 900,78 Kč
VĚCNÁ BŘEMENA REALIZACE	111 390,65 Kč
PROVOZNÍ PRÁCE	0,00 Kč
MATERIÁL DOD. CETIN	0,00 Kč
MATERIÁL VYŘÁZENÝ	0,00 Kč
MATERIÁL ZHOTOVITELE - Vykazovaný	233 416,50 Kč
MATERIÁL ZHOTOVITELE - Nevykazovaný	0,00 Kč
POPLATKY	0,00 Kč

**Celkové náklady: 1 251 575,39 Kč**

STAVEBNÍ ČINNOST 1 077 127,21 Kč

NESTAVEBNÍ ČINNOST 174 448,18 Kč

Číslo SAP	Seznam položek		Množství	Celková cena
	Stavební činnost	Název položky		
PŘÍPRAVA				
	958210	Návrh cenový a technický bez projednání	1.00 ks	6 759,50 Kč
	953634	Projekt tlkm liniové metalické sítě	29061.21 JV	29 061,21 Kč
	953635	Projekt tlkm liniové optické sítě	16286.43 JV	16 286,43 Kč
ZEMNÍ PRÁCE				
	954969 S	Podvrt řízený do 150 mm	52.00 m	191 468,68 Kč
	954970 S	Pokládka PE nebo vrapované chráničky	190.00 m	4 974,20 Kč
	952368 S	Pokládka žlabů TK2,T2N	12.00 m	1 325,88 Kč
	955265 S	Práce zemní pro podzemní tratě síťové obetonování přechodů z PE na SYSPRO	6150.00 JV	6 150,00 Kč
	952345 S	Rýha v trávě 35/70-100	166.00 m	78 137,86 Kč
	954958 S	Rýha v trávě 35/70-100 rozšíření o 10 cm	24.00 m	3 032,16 Kč
	954957 S	Rýha vjezd litý beton 35/70-90	40.00 m	57 959,60 Kč
	955053 S	Vytyčení trasy v zastavěném terénu	258.00 m	3 426,24 Kč
	951349 S	Zřízení a odstr.přech.lávky z ocel.desky	4.00 ks	589,92 Kč
MONTÁŽ				
	958294 S	Demontáž kab. v rozv. nebo OCEF skříní	1.00 ks	255,63 Kč
	955117 S	Demontáž optického kabelu v budovách	20.00 m	676,00 Kč
	955092 S	Demontáž rozvaděče optického	1.00 ks	693,16 Kč
	955031 S	Demontáž úložných kabelů do 300 XN	5.00 m	198,45 Kč
	955029 S	Demontáž úložných kabelů do15 XN	5.00 m	114,30 Kč
	955032 S	Demontáž úložných kabelů nad 300 XN	5.00 m	282,65 Kč
	955824 S	Instal.metal. kab. do stávajících trubek	15.00 m	916,20 Kč
	952706 S	Instalace optického kabelu v budovách	20.00 m	946,40 Kč
	958306 S	Kalibrace a tlaková zkouška trubky - stavba	455.00 m	2 015,65 Kč
	958310 S	Měření oboustranné OTDR (1310, 1550 a 1625 nm) - stavba	12.00 ks	6 341,64 Kč
	958314 S	Měření přímou metodou (1310, 1550 a 1625 nm) - stavba	12.00 ks	1 134,12 Kč
	952649 S	Měření stejnosměrné během stavby- první čtyřka	4.00 ks	791,48 Kč
	952650 S	Měření stejnosměrné během stavby - další čtyřka	391.00 ks	17 923,44 Kč
	952644 S	Měření střídavé během stavby - další čtyřka	391.00 ks	11 917,68 Kč
	952643 S	Měření střídavé během stavby - první čtyřka	4.00 ks	427,68 Kč
	952647 S	Měření útlumu během stavby- první čtyřka	4.00 ks	791,48 Kč
	954999 S	Montáž jedné čtyřky s jednostr.číslování	790.00 ks	24 079,20 Kč
	955255 S	Montáž koncovky mechan.rozeb. s/bez vent	2.00 ks	87,26 Kč
	955260 S	Montáž rozvaděče optického	1.00 ks	787,79 Kč
	955282 S	Montáž spojky smrštiteľné nad 50 čtyřek	6.00 ks	12 823,38 Kč
	955281 S	Montáž spojky smrštiteľné do 50 čtyřek	2.00 ks	2 900,44 Kč
	955284 S	Montáž spojky, redukce mechanické rozeb	11.00 ks	639,43 Kč

952602 S	Montáž trubky úložné	455.00 m	9 059,05 Kč
954990 S	Montáž úložných kabelů do 15 XN	323.00 m	8 414,15 Kč
954992 S	Montáž úložných kabelů do 300 XN	276.00 m	12 651,84 Kč
958592 S	Provádění PEW v maintenance window	3.00 ks	97 041,84 Kč
954980 S	Překládka trubky úložné	10.00 m	192,90 Kč
955257 S	Přípevnění kab. v rozv. nebo OCEF skříni	1.00 ks	290,04 Kč
958557 S	Realizace optické akce-ostatní činnosti	1.00 ks	20 171,58 Kč
957753 S	Realizace tratě síťové dohodou	166050.00 JV	166 050,00 Kč
rozpočtová rezerva			
958331 S	Svaření jednotlivého vlákna v transportní a metropolitní síti	12.00 ks	5 677,92 Kč
957739 S	Utěsnění kabel. otvoru proti vlhkosti	5.00 ks	3 852,90 Kč
958469 S	Uvedení stavby do provozu	6264.39 JV	6 264,39 Kč
kolaudace			
955630 S	Vyhledání průběhu tlk. kabelu při výstavbě	1.00 ks	1 361,73 Kč
958336 S	Zafukování/vyfukování OK do 144 vl. do HDPE trubky	1000.00 m	29 370,00 Kč
958558 S	Zkouška trhací	1.00 ks	3 165,90 Kč
958556 S	Zpracování dok. skut. provedení nad 50 m	2.00 ks	12 594,80 Kč
GEODETICKÉ PRÁCE REALIZACE			
955278 S	Provedení geodetického měření pro tratě síťové	11400.87 JV	11 400,87 Kč
Vytyčení hranic parcel před realizací stavby a vytyčení nové trasy			
956286 S	Zaměření trasy pro stavbu nad 100 m do 1km	158.00 m	4 700,50 Kč
956285 S	Zaměření trasy pro stavbu nad 100 m do 1km pevná částka	1.00 ks	6 691,91 Kč
VĚCNÁ BŘEMENA PŘÍPRAVA			
955313	Uzavření sml. o SB o VBŘ	6.00 ks	21 900,78 Kč
VĚCNÁ BŘEMENA REALIZACE			
958749 S	Plán geom.pro VBŘ do 700m vč.(kus=100m)	3.00 ks	10 950,39 Kč
954830	Projednání Smlouvy o zřízení věcného břemene	61100.00 JV	61 100,00 Kč
Náhrada VBŘ odhadovaná			
Přesná výše náhrad za zřízení služebnosti (věcného břemene) nebo způsob jejího určení, bude známa po uzavření smlouvy o smlouvě budoucí o zřízení služebnosti se všemi vlastníky dotčených nemovitostí.			
955315	Uzavření sml.na zákl.SSB a přípr.vkl.VBŘ	6.00 ks	17 033,94 Kč
958085	Zajištění vkladu/výmazu věcného břemene do/z KN	6.00 ks	22 306,32 Kč

Limitka materiálu				
Číslo SAP	Stavební činnost	Název položky	Množství	Celková cena
MATERIÁL ZHOTOVITELE - Vykazovaný				
303918 S		Deska krycí plast. 300x1000 mm	174.00 ks	7 927,44 Kč
319092 S		Díl ohybový Syspro 160/110	12.00 ks	4 104,36 Kč
303813 S		Fólie výstražná 330mm PE oranžová	214.00 m	1 025,06 Kč
303777 S		Fólie výstražná 80mm PE červenobílá	500.00 m	1 140,00 Kč
300110 S		Kabel plastový TCEPKPFLE 100x4x0,4	138.00 m	34 875,36 Kč
300107 S		Kabel plastový TCEPKPFLE 15x4x0,4	138.00 m	7 028,34 Kč
300112 S		Kabel plastový TCEPKPFLE 300x4x0,4	138.00 m	98 868,72 Kč
300117 S		Kabel plastový TCEPKPFLE 5x4x0,6	185.00 m	7 638,65 Kč
302788 S		Koncovka trubky 40 mm Plasson	2.00 ks	229,82 Kč
302532 S		Mini Marker 1255 80-6102-2191-5	9.00 ks	2 530,71 Kč
312417 S		Modul konektor. 4000-25P	60.00 ks	3 447,60 Kč
312425 S		Modul konektor. 9700-10P	8.00 ks	215,84 Kč
323051 S		Ochrana svarů trubičková PSS60-1, 60mm	12.00 ks	72,96 Kč
324253 S		Průchodka těsnící D 40mm (5-9mm) Jackm	1.00 ks	108,61 Kč
410636 S		Souprava čistící metalic. kabelů - velká	1.00 ks	500,21 Kč
315066 S		Souprava odboč. BOKT 5M 92/25-125/30	1.00 ks	286,41 Kč
303501 S		Spojka plastová 110/94 mm	2.00 ks	89,22 Kč
316166 S		Spojka plastová 125/107mm	16.00 ks	865,12 Kč
320296 S		Spojka smršťovací XAGA 550 43/8-350	2.00 ks	1 681,16 Kč
320298 S		Spojka smršťovací XAGA 550 75/15-500	2.00 ks	1 892,56 Kč
320299 S		Spojka smršťovací XAGA 550 92/25-500	4.00 ks	5 144,08 Kč
303003 S		Spojka trubky HDPE 40mm Plasson	11.00 ks	1 457,28 Kč
319184 S		Spona trubkySYSPRO	72.00 ks	2 628,00 Kč
319209 S		Trubka dělená SYSPRO 160/110	12.00 m	6 943,32 Kč
300027 S		Trubka HDPE 40/33 černá -2x bílé pruhy	135.00 m	4 383,45 Kč
300036 S		Trubka HDPE 40/33 oranž. -2x bílé pruhy	135.00 m	4 383,45 Kč
300030 S		Trubka HDPE 40/33 oranžová	185.00 m	6 006,95 Kč
302672 S		Trubka PE 110/6,3/6000mm	4.00 ks	3 525,72 Kč
302752 S		Trubka PE 125/7,1/6000mm	12.00 ks	13 302,60 Kč
302441 S		Trubka vrapovaná 125/107 s lankem	150.00 m	11 113,50 Kč
MATERIÁL ZHOTOVITELE - Nevkazovaný				
304517 S		Pásek vázací 400x7,6 mm	100.00 ks	0,00 Kč
304267 S		Páska lepící iz. 19mmx20mx0,15mm černá	4.00 ks	0,00 Kč
301685 S		Páska pryž. izolační 19mmx10m Rotunda	4.00 ks	0,00 Kč

**CETIN a.s.**

se sídlem Českomoravská 2510/19, Libeň, 190 00 Praha 9

zapsaná v obchodním rejstříku vedeném u Městského soudu v Praze pod sp. zn. B 20623  
IČO: 04084063

zastoupená na základě pověření Valentýnou Stachovou, specialistou pro výstavbu sítě –  
překládky SEK  
(„**CETIN**“)

a

[•]

(„**Partner**“)

(CETIN a Partner dále společně označováni jako „**Smluvní strany**“ a jednotlivě jako „**Smluvní strana**“).

uzavírají dne, měsíce a roku níže uvedeného dle příslušných ustanovení zákona č.  
89/2012 Sb., občanský zákoník, ve znění pozdějších předpisů („**Občanský zákoník**“) tuto

**DOHODU O PŘEVODU NĚKTERÝCH PRÁV A POVINNOSTÍ ZE SPRÁVNÍHO  
ROZHODNUTÍ  
(„Dohoda“)**

**Čl. I  
PŘEDMĚT DOHODY**

1. Partner má dle správního rozhodnutí vydaného [KÝM] („**Správní orgán**“) dne [•], pod čj. [•], které nabylo právní moci dne [•] („**Správní rozhodnutí**“) povoleno umístit stavbu [•] („**Stavba**“); Stavba zahrnuje rovněž stavbu vedení a zařízení sítě elektronických komunikací („**Stavba telekomunikačního vedení a zařízení**“). Správní rozhodnutí je Přílohou č. 1 Dohody.
2. Předmětem Dohody je převod některých práv a povinností ze Správního rozhodnutí Partnerem na společnost CETIN, a to (i) převod práva umístit Stavbu telekomunikačního vedení a zařízení za podmínek určených Správním rozhodnutím, (ii) převod těch práv a povinností, která jsou určena stanovisky dotčených orgánů státní správy, vlastníků či správců inženýrských sítí a účastníků řízení pro umístění Stavby, vztahují-li se ke Stavbě telekomunikačního vedení a zařízení.

**Čl. II  
PŘEVOD PRÁV**

1. Partner s účinností ke dni uzavření Dohody, na společnost CETIN převádí:
  - a) právo umístit Stavbu telekomunikačního vedení a zařízení za podmínek určených Správním rozhodnutím,
  - b) práva a povinnosti, která jsou určena stanovisky dotčených orgánů státní správy, vlastníků či správců inženýrských sítí a účastníků řízení pro umístění Stavby, vztahují-li se ke Stavbě telekomunikačního vedení a zařízení.
2. Partner se zavazuje převod práv a povinností dle čl. II odst. 1 Dohody písemně

oznámit Správnímu orgánu nejpozději do třiceti (30) pracovních dnů ode dne uzavření Dohody.

### **III. ZÁVĚREČNÁ USTANOVENÍ**

1. Dohoda nabývá platnosti a účinnosti dnem uzavření.
2. Dohoda může být změněna pouze dohodou Smluvních stran, formou písemného dodatku podepsaného oběma Smluvními stranami; změna jinou formou je vyloučena. Za písemnou formu nebude pro tento účel považována výměna e-mailových či jiných elektronických zpráv, byť opatřených zaručeným elektronickým podpisem dle zákona č. 297/2016 Sb., o službách vytvářejících důvěru pro elektronické transakce, ve znění pozdějších předpisů. Dodatky k Dohodě musí být písemně číslovány a vstupují v platnost a nabývají účinnosti dle čl. III odst. 1 Dohody.
3. Písemným stykem či pojmem „*písemně*“ se pro účely Dohody rozumí předání zpráv jedním z těchto způsobů:
  - a) v listinné podobě;
  - b) e-mailovou zprávou se zaručeným elektronickým podpisem dle zák. č. 297/2016 Sb., o službách vytvářejících důvěru pro elektronické transakce, ve znění pozdějších předpisů.
4. Partner bere na vědomí a souhlasí, že nad rámec ustanovení Dohody nebudou jakákoliv práva a povinnosti dovozovány z dosavadní či budoucí praxe zavedené mezi Smluvními stranami či zvyklostí zachovávaných obecně či v odvětví týkajícím se předmětu plnění Smlouvy, ledaže je v Dohodě výslovně sjednáno jinak.
5. Vztahy z Dohody vyplývající i vztahy Dohodou neupravené se řídí právním řádem České republiky, zejména Občanským zákoníkem. Smluvní strany se zavazují vyvinout maximální úsilí k odstranění vzájemných sporů, vzniklých na základě Dohody nebo v souvislosti s Dohodou, a k jejich vyřešení zejména prostřednictvím jednání odpovědných osob nebo jiných pověřených subjektů. Nedohodnou-li se Smluvní strany na způsobu řešení vzájemného sporu, má každá ze Smluvních stran právo uplatnit svůj nárok u příslušného soudu České republiky.
6. Dohoda obsahuje úplné ujednání o předmětu Dohody a všech náležitostech, které Smluvní strany měly a chtěly v Dohodě ujednat, a které považují za důležité pro závaznost Dohody. Žádný projev Smluvních stran učiněný při jednání o Dohodě ani projev učiněný po uzavření Dohody nesmí být vykládán v rozporu s výslovnými ustanoveními Dohody a nezakládá žádný závazek žádné ze Smluvních stran. V případě rozporu mezi ustanoveními Dohody a jejími přílohami, převáží text Dohody.
7. Dohoda je sepsána ve dvou (2) stejnopisech, z nichž každý má platnost originálu, každá Smluvní strana obdrží po jednom (1).
8. Nedílnou součástí Dohody jsou následující přílohy:  
Příloha č. 1 – Správní rozhodnutí

CETIN:

Partner:

V Ostravě dne\_\_\_\_\_

V \_\_\_\_\_ dne\_\_\_\_\_

\_\_\_\_\_  
za **CETIN a.s.**

Valentýna Stachová

specialista pro výstavbu sítě – překládky SEK

\_\_\_\_\_  
za [•]

Jméno: [•]

Funkce: [•]